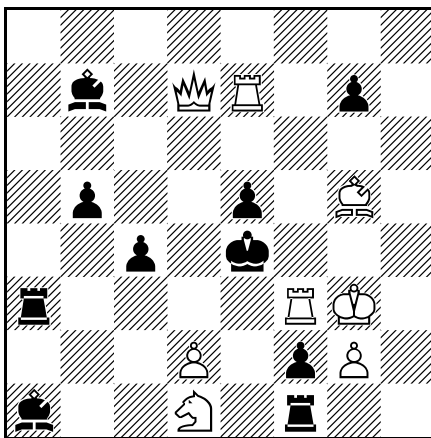


Liebe Problemisten, beim Zweizüger sind 12 verschiedene Matts zu finden, der Vierzüger ist „einfacher als man zuerst denkt“ und beim Achtzüger dominiert der weiße Turm zwei schwarze Läufer und zwei Bauern! Der Hilfsmatt-Zweizüger zeigt eine klare Thematik, wobei beim zweiten Hilfsmatt viel Schreiarbeit geleistet werden muss. Für die Lösung des Selbstmatts lohnt es sich, ein bisschen Gehirnschmalz einzusetzen. Viel Spaß beim Lösen!

2026/14
Jürgen Gelitz

Darmstadt

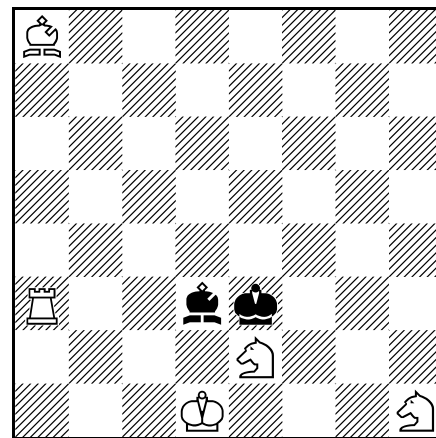


#2 v v

(8+10)

2026/15
Dieter Walsdorf

Koblenz

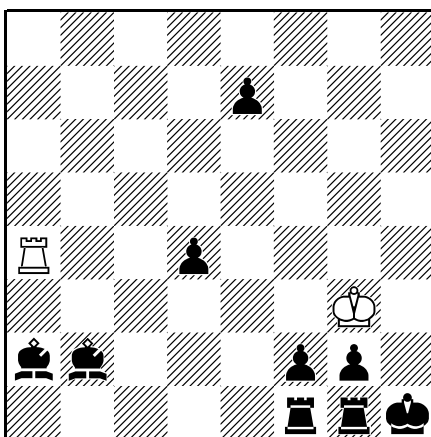


#4

(5+2)

2026/16
Stefan Felber

Straubing

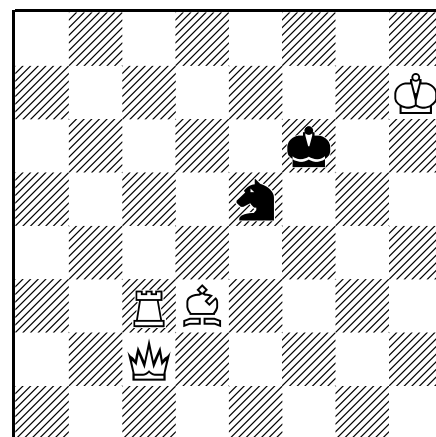


#8

(2+9)

2026/17
Hanspeter Suwe

Winsen



h#2

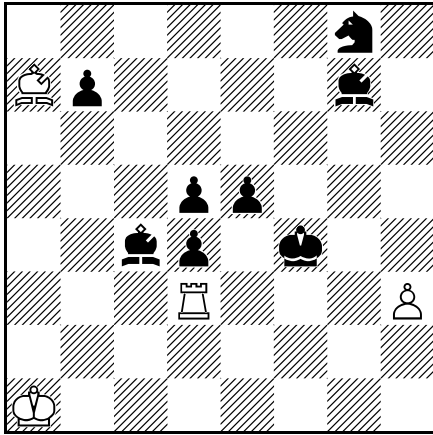
(4+2)

2 Lösungen

2026/18

Alexander Pankratiew

(Russland)



h#3,5

(4+8)

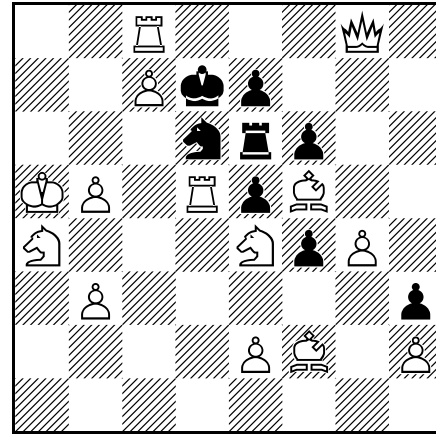
4 Lösungen

2026/19

Alexander Fica &

Jiri Jelinek

(Tschechien)



s#5

(14+8)

b) Ka5→f3

Lösungen und Kommentare bitte an: winusm@web.de

oder Winus Müller, Segeberger Straße 51, 23812 Wahlstedt

Lösungen zu SSH 01/2026

„Bei der Aufgabe 2026/00 (Peter Schmidt) muss man die richtigen schwarzen Läuferzüge finden: **i) 1. Lf1 Tg4 2. Ld3 Sg5# ii) 1. Lg4 Te2 2. Lf3 Sf2**“ (Eberhard Schulze). „Herrlich unkonventionell“ (Baldur Kozdon). „Mit zwei Wartezügen zum Block. Die ganzen Läufer sind zwar lustig, aber der Läufer auf e5 kann auch ein Bauer sein“ (Manfred Nieroba). „2 Tempozüge des schwarzen Läufers, 2 ideale Fesselungsmatts. Der obere schwarze Läufer könnte auch ein schwarzer Bauer sein, aber das hat Peter gesehen und absichtlich 5 Läufer zum Kreuz mit dem schwarzen König aufgestellt“ (Achim Schöneberg). „Eine würdige Widmung. Erst nach einem Wartezug des schwarzen Läufers klappt die Verstellung“ (Konrad Holze). „sehr schön“ (Iwan Brjuchanow). „neckisch“ (Claus Grupen).

Die Lösung von Aufgabe 2026/01 (Herbert Ahues) lautet **1. Lc6! (dr. 2. Df3#) mit den Varianten 1. ... Sd5 2. Sde6#, 1. ... Sg4 2. Sce6#**. Gediegene Linienkunst! Vortrefflich differenziert nach **1. ... Sd5/Sg4**“ (Baldur Kozdon). Hauke Reddmann zitiert Tocotronic: „Keine (neuen) Meisterwerke mehr“, aber seine Aufgaben reichen immer noch für jede Schachspalte.“ „Die beiden Züge, die in den Ver-

führungen verteidigen, 1. Lg2? Sg4! und 1. Lh5? De1! ergeben in der Lösung neue Matts mit zusätzlich **1. ... De1 2. Sd3#**“ (Manfred Nieroba). „Immer noch gute Probleme von Herbert Ahues. Die Stellung sieht trotz 18 Steinen sehr locker aus“ (Konrad Holze). „viel Holz bei geringer Variation“ (Claus Grupen). Herbert Ahues vermerkte: **Thema B und Dualvermeidung**.

Bei der Aufgabe 2026/02 (Jürgen Gelitz) löst nicht die Verführung 1. Sf1? Se2!, sondern **1. Sg4! (dr. 2. Sf2#)** mit den Varianten **1. ... Ld3/ Le3/ Sf3/ f4 2. Dc6/ D:e3/ D:c2/ Lg6#**. „Gefällig“ (Baldur Kozdon). „Verschönert durch den Satz/ Mattwechsel 1 ... Ld3/Le3, aber etwas klein. 2/III“ (Hauke Reddmann). „Die Verteidigungszüge werden von Weiß als Blocks genutzt“ (Manfred Nieroba). „war recht knifflig“ (Konrad Holze). „1. Sg4 ist schon eine sehr heftige Drohung!“ (Claus Grupen). Der Autor schreibt: **zweifacher Zwei-Phasen-Mattwechsel**.

Michael Oestreicher schreibt zu seiner Aufgabe 2026/03: „Weiß muss zunächst mit **1. Sg3! L:g3** eine Verstellung der g-Linie erzwingen, bevor das dreifache Hineinziehungsoffer **2. Td5! K:d5** (2. ... Le5? 3.T:e5+ und 5#) **3. Kd7 K:c4 4. Kc6 K:b3 nebst 5. Lg8+ Ka4 6. b3#** durchschlägt. Weiß droht immer wieder Lg8#, bis Schwarz die Puste ausgeht. Dass ein Schachklub ein Problemturnier ausrichtet, ist heute eine Seltenheit. Ich habe bei der Aufgabe daher auch an reine Partierspieler gedacht. Für diese sind 4 aufeinanderfolgende stille Figurenopfer sicher attraktiv.“ „Bekanntes Thematik in aparter Neuinszenierung“ (Baldur Kozdon). „Mit mehreren Opfern Lenkung des schwarzen Königs. Ästhetisches Matt durch den weißen Bauern“ (Konrad Holze). „Hier wird viel geopfert und dann noch der schöne Zug 6. b3#“ (Claus Grupen).

„Entfesselungen und Fesselungen prägen die Aufgabe 2026/04 (Evgeny Gavryliv) mit den Lösungen **i) 1. Ta2 Ld2 2. Ld6 Le1#** und **ii) 1. Th2 Sd2 2. Ld7 Se4#**“ (Konrad Holze). „Doppelte Entfesselung derselben weißen Figur, wobei der zweite schwarze Zug auch das Mattfeld frei gibt. Gefällt mir“ (Manfred Nieroba). „Überzeugend! Die Läuferzüge nach d6 und d7 stechen besonders hervor“ (Baldur Kozdon). „2x Selbstfesselung der weißen Figur, 2x entfesselt Schwarz“ (Achim Schöneberg).

„Bei der Aufgabe 2026/05 (Ivunin/Pankratiew) gibt es 4 Lösungen, aber was wollen die Autoren zeigen? Das ist noch nicht einmal eine Materialstudie:

i) 1. Ke4 Lb5 2. Kd4 Td8+ 3. Kc3 Td3#; ii) 1. Kg4 Ld7+ 2. Kh5 Th8 3. Sg6 T:h7# iii) 1. Dg7 Lc6 2. Kg6 Tb6 3. Sf5 Le8#; iv) 1. Tg7 Tb5 2. Kg5 T:e5+ 3. Kh6 Th5#“

(Achim Schöneberg). „Zwei Lösungen stimmen noch, aber die anderen passen weder untereinander noch zu den beiden anderen“ (Manfred Nieroba). „Habe für diese Aufgabe am längsten gebraucht und nur 3 Lösungen gefunden“ (Konrad Holze). „sehr variantenreich“ (Claus Grupen).

„Die Aufgabe 2026/06 (Claus Grupen & Winus Müller) sieht harmlos aus - macht mich dennoch ratlos. - Kompliment, bin auf die Lösung gespannt“ (Baldur Kozdon): **i) 1. ... Ke4 2. Kh1 d4 3. c:d4 c5 4. d3 c6 5. d2 c7 6. d1T c8D 7. Tg1 Dh3#** und **ii) 1. ... Kc2 2. Kf2 d4 3. Ke3 d5 4. Kd4 d6 5. Kc4 d7 6. Kb4 d8D 7. Ka3 Da5#**. „Die Steine sind so geschickt aufgestellt, dass ein Matt auf der unteren Grundreihe nicht funktioniert, sondern nur an den Seiten. Prima Fünfsteiner“ (Achim Schöneberg). „Schön, wie aus dieser einfachen Stellung zwei Matts auf verschiedenen Seiten des Brettes entstehen“ (Manfred Nieroba). „Für einen Fünfsteiner ist diese Aufgabe enorm“ (Iwan Brjuchanow). „Jeder weiße Bauer darf auf verschiedenen Seiten Matt setzen. Sehr schön“ (Konrad Holze).

„Das Gute an der Aufgabe 2026/07 (Steven B. Dowd & Mirko Degenkolbe) ist, dass sie mit nur wenigen Schachgeboten auskommt: **1. Sc3 (ZZ) Kf4 2. Sd5+ Kf5 3. Lg8! (ZZ) K:g6 4. Dh6+ Kf5 5. Lh7+ Dg6 6. De3! (ZZ) D:h7+ 7. Dh3+ D:h3#**“ (Claus Grupen). Die Autoren geben an: **Dreiecks-Rundlauf der weißen Dame, Rückkehr des weißen Läufers und passive Opfer von weißem Turm und Läufer neben aktivem Opfer der weißen Dame sowie Mustermatt.**