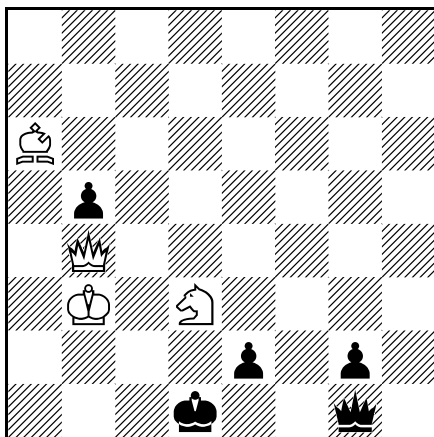


Liebe Löser, in dieser Serie begrüße ich Rolf Wiehagen als neuen Komponisten in SSH. Bei den direkten Mattaufgaben muss viel gerechnet werden, zu dem einen Hilfsmatt habe ich versucht, einige Steine einzusparen, und es entstand eine eigene Aufgabe und das Selbstmatt enthält einen Schlüsselzugverräter, ist aber trotzdem noch eine harte Nuss.

2019/36

Georg Niestroj

Hiddenhausen



#4

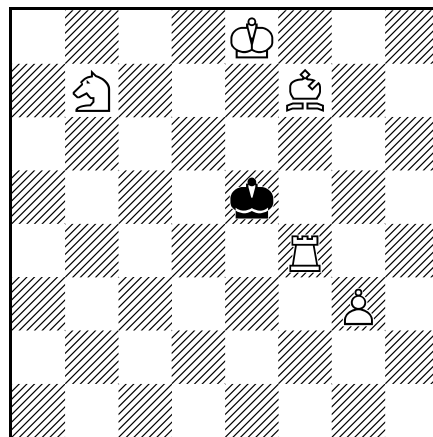
(4+5)

b) Kb3→b2, #6

2019/37

Kurt Keller

Ulm



#5

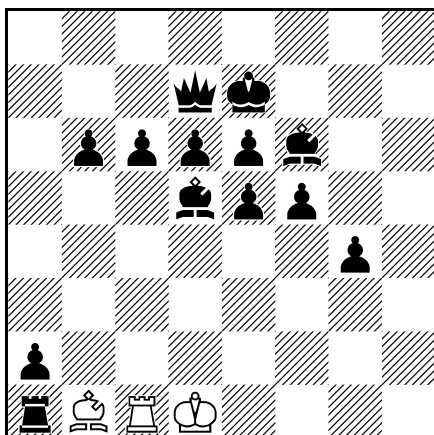
(5+1)

b) Ke8→f8

2019/38

Ivunin & Pankratiew

(Russland)



h#3,5

(3+13)

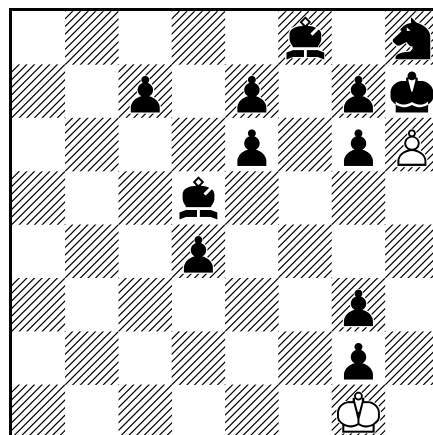
2 Lösungen

2019/39

Mirko Degenkolbe &

Rolf Wiehagen

Meerane & Berlin



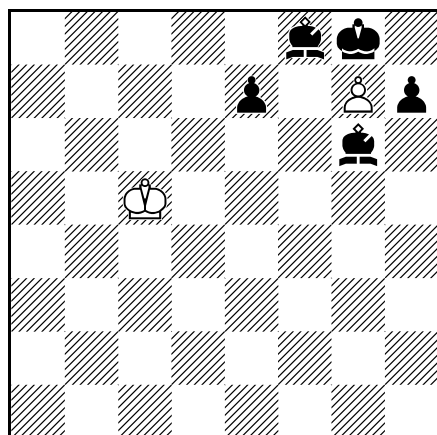
h#4

(2+12)

2 Lösungen

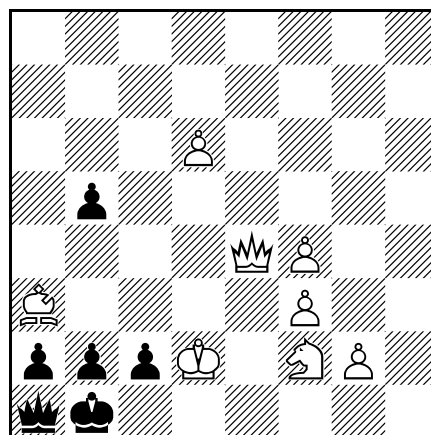
Lösungen bitte bis zum 20.08.2019 an: winusm@web.de
 oder Winus Müller, Am Ziegelbusch 5, 24306 Rathjensdorf

2019/40
 Winus Müller, Theresienhof
 nach Degenkolbe & Wiehagen



h#3 (2+5)
 2 Lösungen

2019/41
 Gunter Jordan
 Jena



s#9 (8+6)

Lösungen zur Ausgabe 05/2019

Der Schlüsselzug der Aufgabe 2019/25 (Leonid Makaronez) führte zu den Kommentaren „immerhin ein überraschender Zug“ (Claus Grupen) und „wofür soll der sonst gut sein?“ (Eberhard Schulze): **1. a:b6!** (droht 2. L:g6+ Kd5/Se4 3. D:c5#/D:e4#) mit den Varianten **1. ... S:e4 2. Ta5+ c5 3. T:c5#** und **1. ... D:e4 2. D:c5+ Kf4 3. Dg5#**, ferner **1. ... Df5 2. L:f5+ K:f5 3. Dg5#** und **1. ... Dg4/Dg5 2. D:c5+ Kf4 3. D(L)d6#**. „Macht auf mich einen ziemlich ruppigen Eindruck! Eine hinlänglich einleuchtende Intention des Verfassers erkenne ich nicht“ (Baldur Kozdon). „zu voll, zu viele uninteressante Matts mit Variantengestrüpp“ (Claus Grupen). „Variantenreich in typischem Makaronez-Stil, letztlich aber wenig aufregend in unökonomischer Art erkaufte“ (Hanspeter Suwe).

Die Aufgabe 2019/26 (Kurt Keller) hat die Lösungen: **a) 1. Sd8! Ke5 2. Kg5 Kd6 3. Kf6 Kd7 4. Se6 Kd6/Ke8 5. Td3#/Lc6# b) 1. Tc1! Kd3 2. Sd8! Kd4 3. Sc6+ Ke3 4. Tc4 Kd3 5. Tc3#**. „In b) macht der Zug 2. Sd8! starken Eindruck!“ (Baldur Kozdon). „Vielfach gesehen, kein echter Zwillings; in b) verhilft Schwarz zu reinen Varianten“ (Hanspeter Suwe). „eine schöne, übersichtliche Miniatur“ (Claus Grupen).

Zur Aufgabe 2019/27 (Dieter Walsdorf) meint der Autor selbst: „Eigentlich geht alles wie von selbst, wenn Weiß auf die Idee kommt, den schwarzen Bauern auf c5 nicht als Gegner, sondern als hilfreichen Geist, als einen „Nützlichen Idioten“ zu betrachten: **1. Th2! (Zzg.) f3 2. Tf2 (Zzg.) c4 3. Ld1 (Zzg.) c3 4. b3 c2 5. L:f3 c1D 6. Le4#.** (1. ... c4 2. Ld1 c3 3. b3 f3 4. Tf2 usf.). „Immerhin eine Auswahl zwischen 1. Tg2? (1. ... c4!) und 1. Th2!“ (Baldur Kozdon). „überraschender Schlüsselzug – aber was soll der Turm auch sonst machen?!“ (Claus Grupen). „Nach dem Switchback-Paukenschlag zu Beginn verebbt das Stück in Banalität“ (Hanspeter Suwe).

Die drei Lösungen der Aufgabe 2019/28 (Gerschinski & Pankratiew) lauten: **i) 1. Kd6 L:e8 2. Td7 Tc8 3. Te7 T:c6# ii) 1. d4 L:c6 2. Td6 L:b5+ 3. Kd5 Lc4# iii) 1. Tb8 Lc8 2. Kb6 T:c6+ 3. Ka7 Ta6#.** „Mir steht da zu viel "Power" rum, z.B. der schwarze Turm auf e5“ (Eberhard Schulze). „Ohne Lösung ii) hätte ich iii) wahrscheinlich rascher gefunden, denn die Lösung passt ganz gut zu i). iii) mit dem Vorausblock mittels kritischem Zug hat mich nach den Mühen dann versöhnt. Eine analoge Lösung wäre vielleicht ein Anstoß für einen weiteren Kompositionsversuch“ (Hanspeter Suwe). „wenig Zusammenhang, der weiße König bleibt untätig“ (Claus Grupen).

In Aufgabe 2019/ 29 (Georg Niestroj) „läuft alles in erwarteten Bahnen ab: **a) 1. Td6 e:d6 2. c5 d7 3. Kd6 d:e8D 4. e5 Dd7# b) 1. Sf7 K:b7 2. Sd6+ e:d6 3. Kd7 d:c7 4. Td6 c8D#.** Hübsches Mattbild in a) mit den Bauernpailletten nach Doppelschritt“ (Hanspeter Suwe). „Schwer!“ (Eberhard Schulze). „mit sauberen Matts“ (Claus Grupen). „in a) Räumung der c/e-Linie, um c5/e5 zu ermöglichen; in b) verhindert der nützliche Turm auf b7 Duale. Ein kniffliges Bauern-Solo“ (Wolfgang Pieper).

„Dass sich in Aufgabe 2019/30 (Manfred Ernst) die schwarze Mobilität letztlich "nur" auf die beiden Bauern auf der 6. Reihe beschränkt, hat mir bei der Zurechtstellung des weißen Materials erheblich geholfen, so dass ich mich jetzt ERNSThaft frage, wieso ich dazu so viel Zeit aufwenden musste: Bin wohl wirklich kein guter Selbstmatt-Löser!! **1. Tg2 a5 2. Se2 a4 3. Tg5 f:g5 4. Kg2 g4 5. Kf1 g3 6. Sg1 g2#.** Eigentlich doch recht einfach, nicht wahr ...“ (Hanspeter Suwe). „komplette Fesselung“ (Claus Grupen).

„Letztendlich habe ich aber alle Aufgaben gelöst, angesichts des investierten Zeitaufwandes bin ich nicht mit entsprechender Qualität und Zufriedenheit belohnt worden. Besonders hervorheben muss man diesmal kein Problem“ (Hanspeter Suwe).