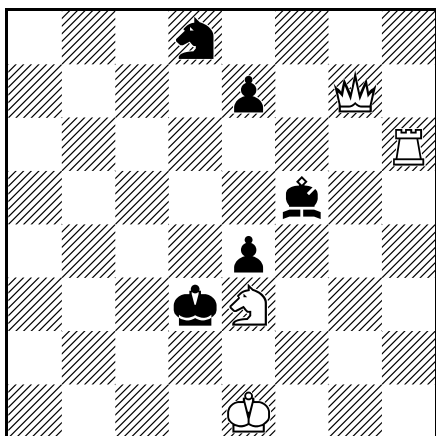


Liebe Löser, auch in dieser Ausgabe kann ich wieder Komponisten begrüßen, die bisher noch nicht in Schach in Schleswig-Holstein veröffentlicht haben. Die beiden russischen Autorinnen der ersten Mattaufgaben sind erst 15 Jahre alt und ich hoffe, dass ihre Begeisterung für das Problemschach anhält. Beim Fünzfürer haben Sie viele Auswahlmöglichkeiten, aber nur eine schlägt durch, und beim Zehnzüger muss erst einmal ein Verteidiger ausgeschaltet werden. Die drei Hilfsmatt-Dreizüger könnten unterschiedlicher nicht sein und das Selbstmatt sollte – logisch – zu lösen sein.

2018/43

Diana Utarova

(Russland)



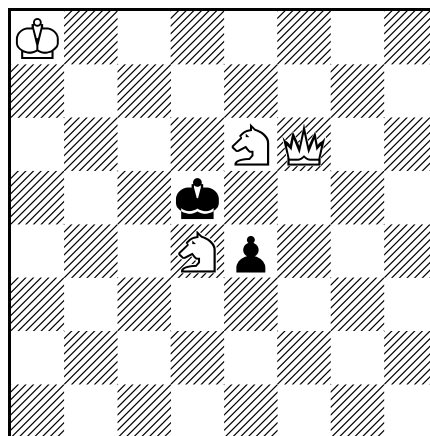
#3

(4+5)

2018/44

Margarita Atamanova

(Russland)



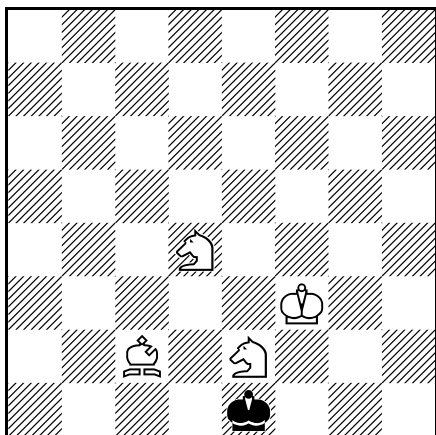
#3

(4+2)

2018/45

Zoltan Labai

(Slowakei)



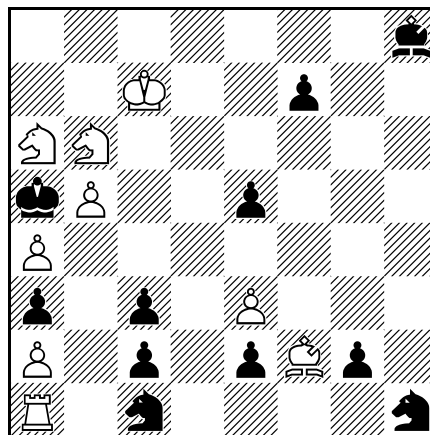
#5

(4+1)

2018/46

Uwe Karbowski

Stuttgart

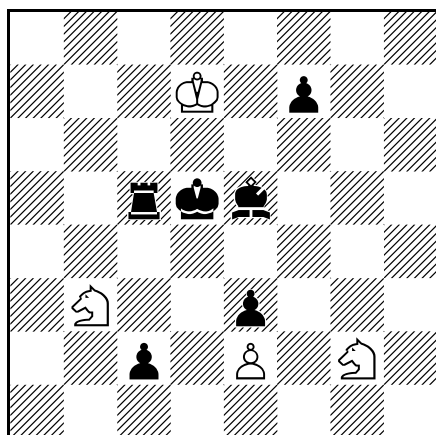


#10

(9+11)

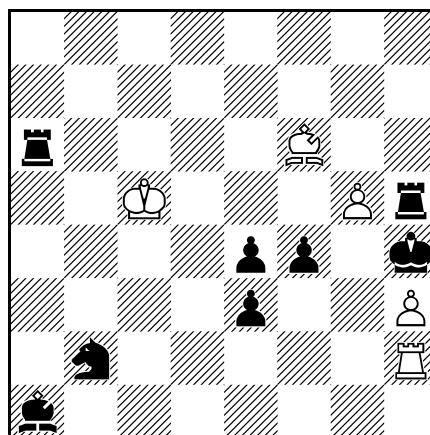
Lösungen bitte bis zum 15.11.2018 an: winusm@web.de
 oder Winus Müller, Am Ziegelbusch 5, 24306 Rathjensdorf

2018/47
 Valery Barsukow
 (Russland)



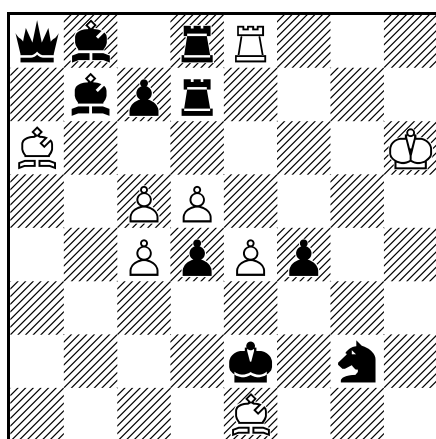
h#3 (4+6)
 2 Lösungen

2018/48
 Ivunin + Pankratiew
 (Russland)



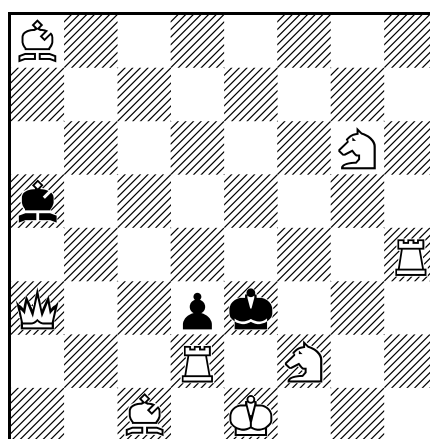
h#3 (5+8)
 b) Sb2→g3

2018/49
 Valery Kopyl
 (Russland)



h#3 (8+10)
 2 Lösungen

2018/50
 Hans Moser
 Winhöring



s#8 (8+3)

Lösungen zur Ausgabe 06/2018

„Da in der Diagrammstellung von Aufgabe 2018/31 (Alexandr Sygurow) der schwarze Turm auf e3 beweglich ist, drängen sich Vorwurf und Schlüssel auf:
1. Ld2! damit ist nur noch das Bauerlein auf d7 zügelfähig und erwartungs-

gemäß folgen nun die vier Pickaninny-Varianten: **1. ... d5 2. Tac4 d:c4 3. d:c4 d3 4. S:d4#** (das schönste Abspiel) – **1. ... d6 2. T:c7 d5 3. Tc3 d:c3 4. L:e3# - 1. ... d:c6 2. Sa6 c5 3. S:c7 c4 4. Sd5# - 1. ... d:e6 2. Tc3 c5 3. Tac4 d:c3 4. L:e3#**. Diese Mattzug-Wiederholung ist natürlich schade, belegt aber die Konstruktionsschwierigkeiten, vier Varianten korrekt zu gestalten. Ein löserfreundliches Stück mit Reminiszenzen an vergangene Zeiten“ (Hanspeter Suwe). „variantenreiches Spiel“ (Claus Grupen). „Pickaninny in klarer Darstellung! Natürlich darf man bei solch ambitioniertem Vorwurf nicht erwarten, dass alle vier Abspiele gleich attraktiv sind“ (Baldur Kozdon). „Pickaninny des schwarzen Bauern auf d7 im Vierzuger, ein reizvolles Thema, dessen Umsetzung aber nicht voll überzeugt (naheliegender Schlüssel, wenig harmonische Varianten, in denen die weißen Figuren z.T. unbeteiligt herumstehen)“ (Stephen Rothwell).

Der Achtzuger 2018/32 (Wilfried Neef) führte zu unterschiedlichen Bewertungen: **1. L:h4 Ke3 2. Lf2+ Kf3 3. Lg1 h4 4. Sd6 Kg3 5. Sf5+ Kf3 6. S:h4+ Kg3 7. Kf5 K:h4 8. Lf2#**. „Filigrane Manöver der Leichtfiguren mit überraschendem Finale“ (Baldur Kozdon). „Das Stellungsbild hat man schon oft gesehen, deshalb auch hier keine Überraschung im Lösungsverlauf. Mir ist so, als hätte ich vor einem halben Jahrhundert etwas Ähnliches gebaut“ (Hanspeter Suwe). „Schöne Fast-Miniatur mit zweimaliger Rückkehr des weißen Läufers nach f2“ (Stephen Rothwell).

Die beiden Lösungen des Hilfsmatts 2018/33 (Janos Csak) lauten: **i) 1. Ke5 K:c3 2. Ld6 Kd3# ii) 1. Sg4 Da3 2. Se5 K:b5#**. „Diese beiden Diagonal-Abzugsmatts sprangen einem unmittelbar ins Gesicht. Der schwarze Springer steht auf f6 falsch, da er blockt, wo's nicht nötig ist. Andererseits ist nicht so ohne weiteres ein anderes Standfeld für ihn zu finden, da er auch Aufgaben der Nebenlösungsverhinderung zu erfüllen hat“ (Hanspeter Suwe). „ansprechende Abzugsmatts“ (Claus Grupen). „Zwei hübsche Königs-Batteriebildungen“ (Stephen Rothwell).

Das Entdecken der Lösungen von 2018/34 (Iwunin + Pankratjew) war schon deutlich schwieriger: **„a) 1. e:f4 Ke7 2. Ke5 Ld2 3. Dd5 g:f4#**. Puh, das war schwer! - **b) 1. D:c3 Tf3 2. Kc4 Kc6 3. Db3 a:b3#** Das war dann einfach, wenngleich nicht ganz kongruent zu a). - **c) 1. d3 L:b4 2. Kd4 Tf2 3. Ke3 L:c5# d) 1. Db5 L:b4 2. Kc4 K:e5 3. e3 T:d4#**. Diese beiden Lösungen waren dann für mich wieder schwerer zu finden. Insgesamt befriedigt mich das Stück angesichts des Zeitaufwandes nicht“ (Hanspeter Suwe). „ein mit großer Geduld (am Computer generiertes?!) buntes Kaleidoskop“ (Claus

Gruppen). „Zwei gefällige, wenn auch nicht ganz harmonische Lösungspärchen“ (Stephen Rothwell).

„Wenn man lange genug auf das Diagramm der Aufgabe 2018/35 (Gunter Jordan) guckt, wird einem klar, dass der schwarze Bauer auf d3 auf d2 Matt geben wird, wobei er von c3 aus unterstützt wird: **1. La3 Ka2 2. L:d6+ Kb3 3. Lc5 b:c5 4. d:c5 d4 5. Dc3+ K:c3/d:c3 6. Lc4/c7 d2#**. Klar und unspektakulär“ (Hanspeter Suwe). „nicht ganz einfach zu lösen“ (Claus Gruppen). „Knobelstück mit der Pointe 5. Dc3+! Die Stellung wirkt durch die zehn dicht aufgestellten Bauern etwas gedrängt“ (Stephen Rothwell).

Claus Gruppen merkt an, dass man ein Selbstmatt in 7 Zügen erhält, wenn man den Turm nach a2 stellt und den Bauern auf d3 weglässt. Lösung:

1. Ta1! a4 2. Dd3+ Kb4 3. Lc3+ Kb3 4. La6 b5 5. D:b5+ K:c3 6. Db6 a3 7. Bb2+ a:b2#.

„Beim Betrachten des Diagramms des Selbstmatts 2018/36 (Alexandr Azhusin) fragt man nach einem möglichen Mattbild - und was sollen die weißen Bauern auf der siebten Reihe? Nimmt man diese weg und sucht jetzt nach einem Standfeld für den schwarzen König, dann gelangt man geradezu automatisch zur Mattstellung. Wie beseitigt man die Bauern? - Indem man sie umwandelt! Damit fällt der Groschen: Dreifachsetzung der Beseitigung hinderlicher Masse und Phönix-Thema - grandios! **1. Tc8+ Kd6 2. Tc6+ K:c6 3. Dc8+ Kd6 4. Dc6+ K:c6 5. Tc8+ Kd6 6. Tc6+ K:c6 7. La4! Kd6 8. d8T+ K:e6 9. e8D+ K:f6 10. f8T+ Sf7#!**!- Ganz großes Kino! Ein Meisterwerk!“ (Hanspeter Suwe). „Erst einmal muss das ganze Mobliar raus! Dann wird dasselbe wieder neu angeschafft und plötzlich geht es. Humorvoll!“ (Claus Gruppen). „Beseitigung der drei weißen Schwerfiguren auf der achten Reihe, die anschließend wie Phönix aus der Asche wieder auferstehen, ein witziger Task. Dass in einer solchen Stellung scharf geschossen werden muss, ist klar“ (Stephen Rothwell).