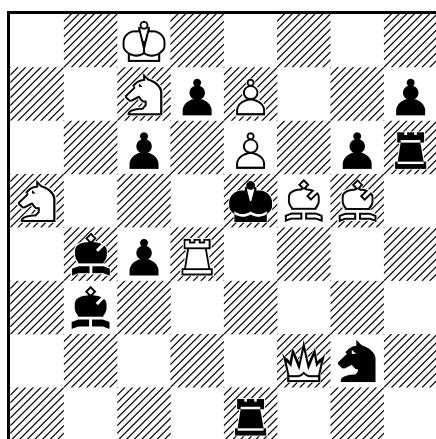


Liebe Löser, diese Ausgabe beinhaltet einige Aufgaben mehr als sonst, dies hat als ersten Grund, dass eine Ausgabe weniger erscheinen wird als ursprünglich gedacht, der zweite Grund ist, dass ich für das nächste Jahr Andreas Thoma als Preisrichter gewinnen konnte und somit seine mir bereits vorliegenden Aufgaben in den beiden diesjährigen Ausgaben erscheinen.

2017/53

Hubert Gockel

Metzingen

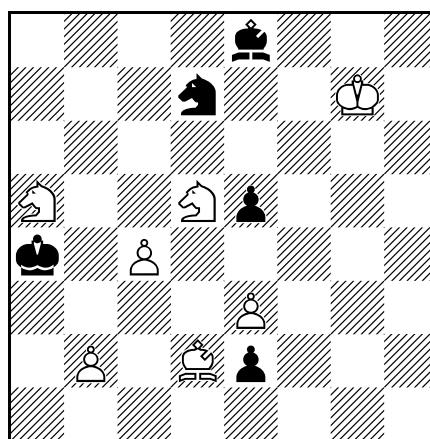


#2 vv (9+11)

2017/54

Uwe Karbowiak

Stuttgart

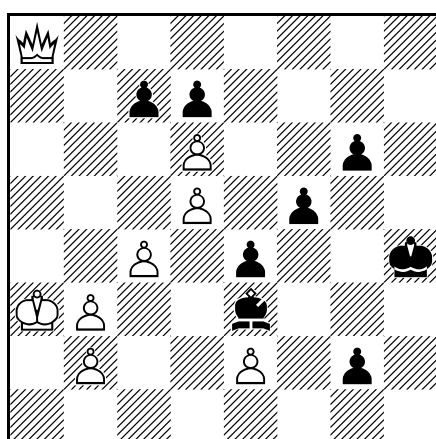


#11 (7+5)

2017/55

Ralf Krätschmer

Neckargemünd



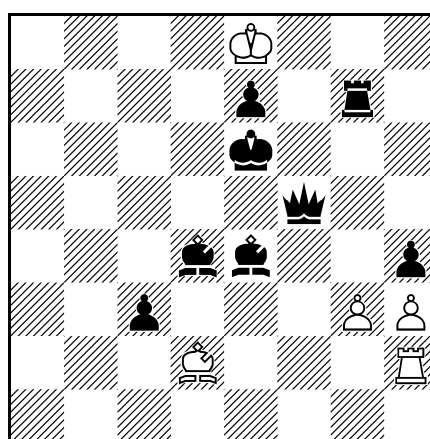
h#2 (8+8)

b) – e) jeweils in der Mattstellung wird die mattgebende Figur ersetzt durch L-T-S-B

2017/56

Georg Niestroj

Hiddenhausen

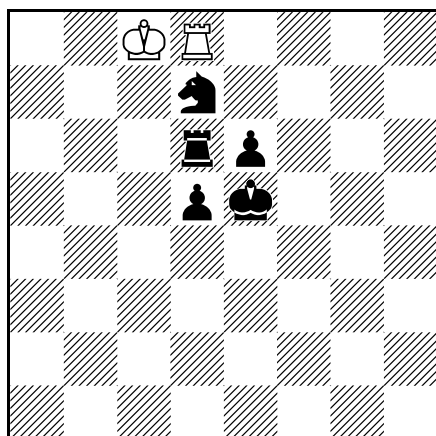


h#3 (5+8)

4 Lösungen

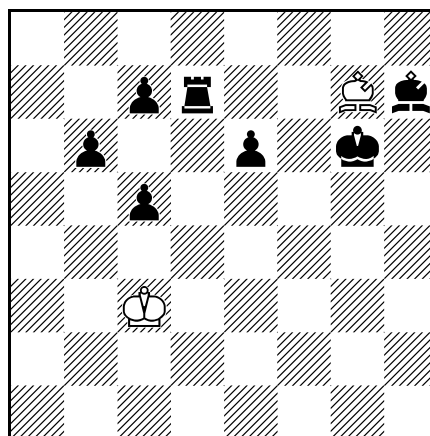
Beim Zweizüger wird schnell klar, um welches Feld es geht und welche Züge die drei Alternativen darstellen, beim Elfzüger müssen erst die versteckten schwarzen Verteidigungen ausgeschaltet werden. Die Hilfsmatts sollten recht einfach zu lösen sein, wird aber die 2017/56 durchfallen?!

2017/57  
Andreas Thoma  
Groß Rönau



h#4 (2+5)  
2 Lösungen

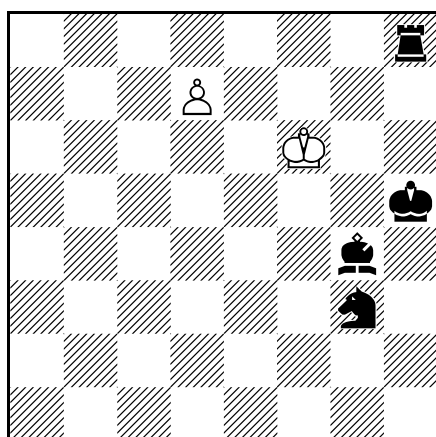
2017/58  
Ivunin + Pankratiew  
(Russland)



h#5 (2+7)  
2 Lösungen

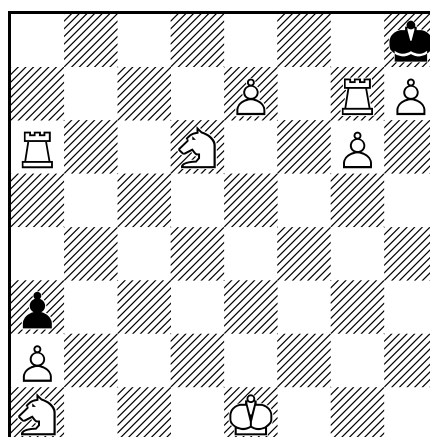
In der Aufgabe 2017/59 wird gegen den Uhrzeigersinn gedreht, beim Serienzüger zieht Schwarz 17mal hintereinander, so dass Weiß einzügig matt setzt.

2017/59  
Andreas Thoma  
Groß Rönau



h=3 (2+4)  
b) Drehung 90°; h=4  
c) ferner Kd8→f6; h=5

2017/60  
Michael Schreckenbach  
Dresden



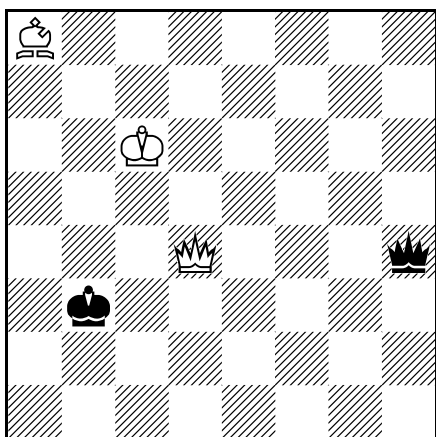
ser-h#17 \* (9+2)

Bei den beiden letzten Aufgaben muss der Schwarze jeweils immer einen geometrisch längsten Zug ausführen, in Aufgabe 2017/61 zwingt der Weiße den Schwarzen dazu, ihn patt zu setzen; in Aufgabe 2017/62 wird die gesamte Stellung um ein Feld nach links verschoben – der Wunsch nach einer AUW bleibt unerfüllt!

2017/61

Andreas Thoma

Groß Rönau



s=4

(3+2)

Längstzüger

b) wSa8

c) ferner Dd4→f2

d) ferner wTa8

e) ferner Kb3→e7

f) ferner Kc6→a6

g) ferner Ka6→a7

h) ferner Ka7→e3

i) ferner Ke3→g6

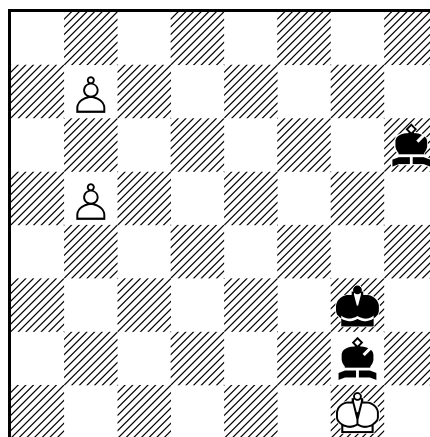
j) ferner Ke7→b3

k) ferner Kb3↔Kg6

2017/62

Andreas Thoma

Groß Rönau



s#7

(3+3)

Längstzüger

b) Verschiebung b1→a1, s#9

Lösungen bitte bis zum 15.12.2017 an: [winusm@web.de](mailto:winusm@web.de)

oder Winus Müller, Am Ziegelbusch 5, 24306 Rathjensdorf

Nachtrag 1 zur letzten Ausgabe: Aufgrund der Löserkommentare möchte Carsten Ehlers, dass die Aufgabe 2017/35 ohne den weißen Läufer auf a1 am Jahresturnier teilnimmt.

Nachtrag 2 zur letzten Ausgabe: Bei der Lösungsbesprechung zur Aufgabe 2017/37 war die zweite Lösung falsch, richtig ist: **1. e:f5 Le7 2. Kh6 Sg8#.**

## Lösungen zur Ausgabe 08+09/2017

Beim Dreizüger 2017/41 (Leonid Makaronez) ist die Frage 1. Lc6 oder 1. Lg6, ersterer Zug scheitert an 1. ... Tg8!, so dass sich folgende Lösung bietet: **1. Lg6! (dr. 2. T:g5+ e5 3. d:e6 e.p.#) Td6 2. Te4+ K:d5 3. Se3#, 1. ... Tg8 2. Te4+ K:d5 3. Td4# und 1. ... Kc3 2. Te2+ e5 3. L:e5#.** „Ambitionierter Dreizüger“ (Baldur Kozdon). „Bin ziemlich überrascht, welche Vielfalt in diesem spröden Stück enthalten ist: zwar gibt es die stark dominierende Droh-Diagonale und den wiederholten "Dosenöffner" Te4, doch auch drei unterschiedliche Matts auf die Parade K:d5“ (Hanspeter Suwe).

„Man sieht derzeit gehäuft Probleme wie 2017/42 (Claus Grupen) mit diesen "Blockwerken" in den Ecken, liegt wohl an den Möglichkeiten der Löseprogramme. Hier tanzen einzig König und Dame den Totentango, allerdings mit vertauschten Rollen: es ist die Dame, die den König peu à peu aufs Kreuz legt: **1. Df6 Kh5 2. Dg7 Kh4 3. De7+ Kh5! (3. ... Kg4 ist um einen Zug kürzer) 4. Df6 Kg4 5. De5 Kh4 6. Df5 Kg3 7. Dg5#.** Ich habe so ein Bauchgefühl, diesen Reigen schon gesehen zu haben“ (Hanspeter Suwe). „Die weiße Dame hätte ich am Anfang lieber auf e5 gesehen (Lösung unverändert). Halumbirek hat damals nach dem Krieg solche Schemata ausgiebig durchgenudelt, aber da er dabei nie einen weißen Bauern benutzt hat, kann 2017/42 noch auf Originalität hoffen!“ (Wilfried Neef). „Gefällt durchaus“ (Baldur Kozdon).

Das Hilfsmatt 2017/43 (Ivunin + Pankratiew) hat die drei Lösungen: **i) 1. D:d5 Tf5 2. K:c4 a:b4 3. Dd3 Tc5# ii) 1. b:c3 Tf5 2. Td4 Lc6 3. K:c4 Lb5# iii) 1. g:f4 Le6 2. Df3 Kf6 3. Ke4 Lf5#.** „Da liegt eindeutig einer zu viel im Bett! Ich mag mich allerdings nicht entscheiden, welches das Kuckucksei ist, denn jeweils zwei passen zusammen, aber nicht drei“ (Hanspeter Suwe). „Die schwarzen Bauern auf g2 und h7 sind nur Nebenlösungsverhinderer und leider nicht aktiv dabei“ (Claus Grupen).

„Dieses "Schwergewicht" 2017/44 (Georg Niestroj) - gebastelt mit 84 Jahren - war für SISH sehr gut geeignet. Unterschiedlicher können zwei Lösungen (mit kleiner Stellungsänderung) nicht sein. Es ist quasi eine "Material-Studie", alles bewegt sich: **a) 1. Td7 Kh6 2. Tf7 Se7 3. Kf6 e4 4. Le5 Sg8# b) 1. Lf4 Kg7 2. e5 Kf7 3. Tg6 Sf6 4. Tg5 e4#.** Zwei völlig verschiedene Mattkäfige. Das Stück entstand aus der recht seltenen Hilfsmatt-Idee: „Jeder aufgestellte Stein zieht““ (Wolfgang Pieper). „Sehr ansprechende Miniatur mit ökonomischen Mattbildern“ (Claus Grupen). „Vom Typus: Ich lass den PC mal schauen, ob da nicht noch etwas in der Stellung steckt“ (Hanspeter Suwe).

Das Selbstmatt 2017/45 (Michael Schreckenbach) ist „ein Zugwechsel-Stück alter Schule: **\*1. ... D:b5# -- 1. Db7+ Dc6 2. Se7+ Kc5 3. La5+ Kd6 4. Sf5+ Kd5 5. Tc5+! K:c5 6. Db4+ Kd5 7. Dc4+ D:c4# und 2. ... Kd6 3. Lb4+ Dc5 4. Ta2 D:b4 5. Sc8+ Kc5 6. Dc7+ Kb5/Kd5 7. Dc4+ D:c4#**. Schöne Varianten und für mich lösbar, weil teilweise bekanntes Flechtwerk“ (Hanspeter Suwe). „ein unglaubliches Schlachtfest“ (Claus Grupen). Der Autor vermerkt: Satzspiel wird aufgegeben, einmal aktives Turmopfer, einmal passives Läuferopfer.

Beim Serienzugselbstmatt 2017/46 (Olaf Jenkner) können die beiden Lösungen nicht unterschiedlicher sein: **i) 1. g5 2. g6 3. g7 4. g8T! 5. Tg3 6. e4 7. e:d5 8. Ke4 9. Tf3+ D:f3# ii) 1. Kc3 2. Kb4 3. Kc5 4. Kd6 5. Ke7 6. Kf6 7. Kg5 8. Kf4 9. g5 Lh2#/Dh2#/D:e3#/Df3#/Dg3#/Dg4#/D:h4#/Df5#**. „Verblüffend, weil Schwarz im Mattzug beliebig zieht!“ (Baldur Kozdon). „ein variantenreicher Selbstmord oder alternativ ein kurzer Prozess“ (Claus Grupen). „Zugegeben, ich hab den PC mitarbeiten lassen. Die Lösung mit dem UW-Bauern hab ich allein hinbekommen, die mit der Königswanderung blieb mir verborgen. Hinterher ist man natürlich schlauer und kann sagen: na, klar. Ein purer Rätselzug auf zwei gegensätzlichen Gleisen“ (Hanspeter Suwe).