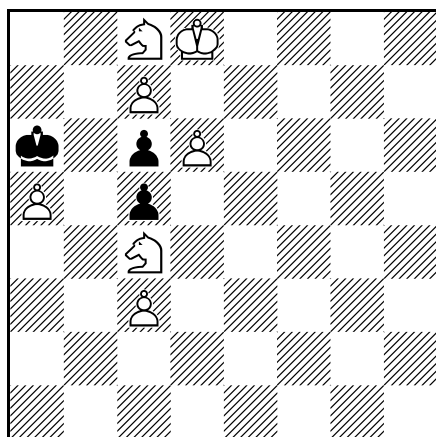


Liebe Löser, gern schließe ich mich den Glückwünschen zu Wichards 75. Geburtstag an und wünsche Dir alles Gute für die Zukunft. Dieses Mal habe ich eine versprochene Ausgabe zusammengestellt, die Aufgaben sollten durchaus zu lösen sein.

2012/29

Sönke Anders

Giekau



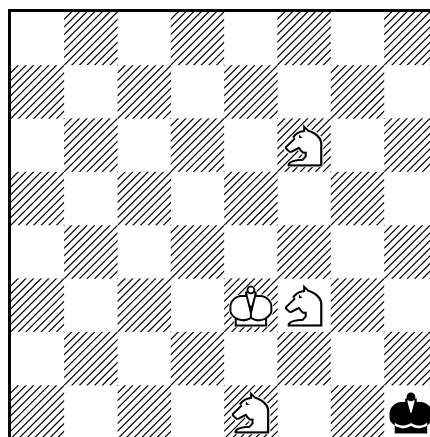
#4

(7+3)

2012/30

Michael Oestreicher

Rosenheim



#5

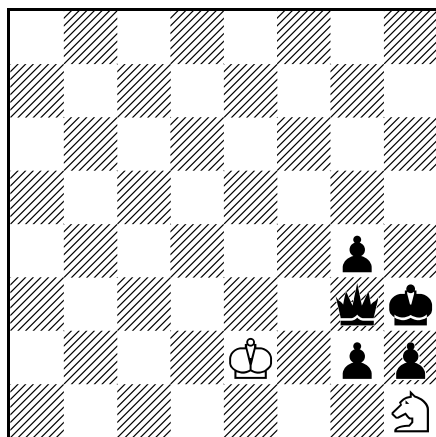
(4+1)

2012/31

Andreas Thoma

Groß Rönau

Wichard von Alvensleben
zum 75. Geburtstag gewidmet



h#3

(2+5)

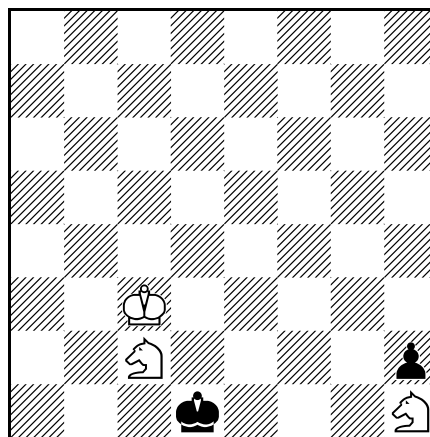
b) wLh1

c) Lh1→f4

2012/32

Norbert Geissler

München



h#3

(3+2)

b) Sh1→h6

c) Sh1→f7

d) Sc2→d2

Lösungen und neue Aufgaben bitte an: winusm@web.de oder
Winus Müller, Am Ziegelbusch 5, 24306 Rathjensdorf

Lösungen zur Ausgabe 06/2012

Nach dem Schlüssel **1. Sb6!** drohen bei der Aufgabe 2012/21 (Arieh Grinblat) sowohl
2. Se6+ Ke4 **3. L:d5#** als auch **2. Le3+ Kc3** **3. S:d5#**. Nach **1. ... S:g4** folgt
2. L:d5 mit undeckbarem **3. Se6#**, nach **1. ... Lc4** folgt **2. f3** wiederum mit **3. Se6#**.
1. ... Td8 **2. Sa4! Tc8, L:b4/Sf5, S:g4** **3. Le3#/Lc3#** „Andauernd Doppeldrohungen
und undeckbare Matts? Ich weiß nicht so recht, was mir der Autor mitteilen
möchte.“ (Peter Schmidt). „Ich bin von der komplexen Aufgabe, die ohne weiße
Schwerfiguren auskommt, durchaus beeindruckt, wenngleich mir die Thematik nicht
sehr prägnant erscheint. Vielleicht aber verkenne ich die Intention des Verfassers;
ich will ihm nicht Unrecht tun und belasse es bei einem verhaltenen Kompliment.“
(Baldur Kozdon).

Die Aufgabe 2012/22 (Dieter Walsdorf) fiel bei einigen Lösern der Sommerhitze
(hatten wir diese überhaupt in diesem Jahr?) zum Opfer. Nach **1. La5! g5** **2. Lf7!**
entstehen zwei Hauptvarianten, **2. ... Sc7** wird bereits nach 6 Zügen matt.

i) 2. ... Sb6 **3. L:b6 Kb4** **4. Lc4 g4** **5. Lc7 g3** **6. L:g3 Ka5/Ka3** **7. Le1#/Ld6#**

ii) 2. ... g4 **3. Lc3 g3** **4. Sc5 g2** **5. Sc4+ Ka2** **6. Sd2+ Ka3 Sb1#**

„Gefällt mir sehr gut, variantenreich“ (Claus Grupen) „Der aus der Ausgangsstellung
kaum zu vermutende Batterieaufbau gefällt! Die Läufer agieren in Hochform!
Interessant ist auch die Rolle des Sa8! Rundum gelungen!“ (BK)

Die Aufgabe 2012/23 (Andreas Thoma) „gefällt mir ganz ausgezeichnet“ (PS).

a) 1. Sg4+ Kg7 **2. Sh4 Sd3+** **3. Kg5 Sh3+** **4. Kh5 Sdf4#**

b) 1. Sd2+ Kg2 **2. Sd1 Sh3+** **3. Ke3 Sc2+** **4. Ke2 Sf4#**

„Aus orthogonal-symmetrischen Stellungen heraus entstehen erstaunlich analoge
Diagonalechoeffekte der schwarzen Figuren. Die ersten weißen Züge fügen sich
harmonisch ein. Unterschiedliche Springer setzen auf demselben Feld matt.“ (PS)
„Die Aufgabe war gar nicht so leicht zu knacken. Wie Andreas die Eindeutigkeit der
Zugfolge in a) hinbekommen hat, ist toll.“ (Volker Gülke)

Da in der Aufgabe 2012/24 (Nils Adrian Bakke) **1. Lb7?** an der Rochade scheitert,
muss diese erst verhindert werden. **1. Df7+ Kd8** **2. Dc7+ Ke8** **3. Lb7 Kf8** **4. Df7+**
K:f7# „I like it!“ (PS) „recht pfiffig“ (CG) „Am besten hat mir das Selbstmatt
gefallen“ (Thomas Thannheiser) „Die Verhinderung der Rochade als Zweck eines
Vorplans ist ein – auch im direkten Mattproblem – bekanntes Thema. Es erstaunt,
dass eine so ökonomische Form wie hier gezeigt im Selbstmatt möglich ist.“ (VG)

Anmerkungen

Zur 2012/21 (Grinblat) regen VG und TT an, den Bauern von g4 nach g2 zu versetzen.
Nun droht nach 1. Sb6! nur noch 2. Le3+ Kc3 3. S:d5#

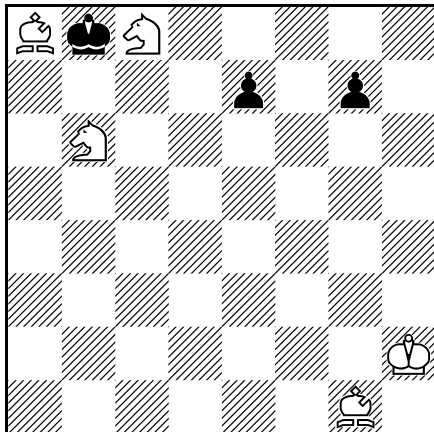
Neben den bestehenden Varianten kommt nach 1. ... Sg4/Sf5 2. L:d5/Se6+ ...
3. Se6#/L:d5# ein ABBA-Wechsel der weißen Züge vor.
Eine zusätzliche Variante ist 1. ... Lf3 2. g:f3+ nebst 3. Se6#

Die Entstehung der 2012/22 begann im Februar mit folgender Urfassung:

2012/22 – Version 1

Dieter Walsdorf

Koblenz



#4

(5+3)

Der weiße Läufer muss nun eine Spirale gehen, um letztendlich auf f4 matt zu setzen.

Aus der Spirale wurde ein Rundlauf, der in der letztendlichen Aufgabe in der Variante i) vollführt wird.

Und zuletzt kam dann noch die zweite Variante hinzu.

Nun konnte die Aufgabe veröffentlicht werden.