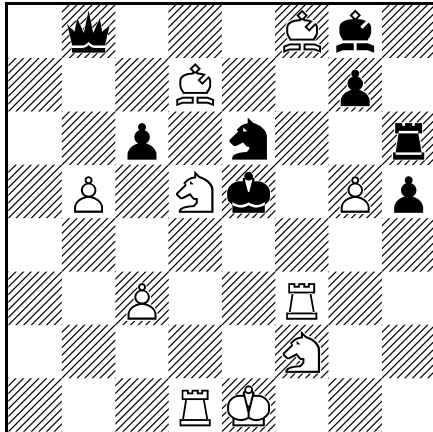


2011/32  
Volker Gülke

Lübeck

Hartmut Laue

Kronshagen

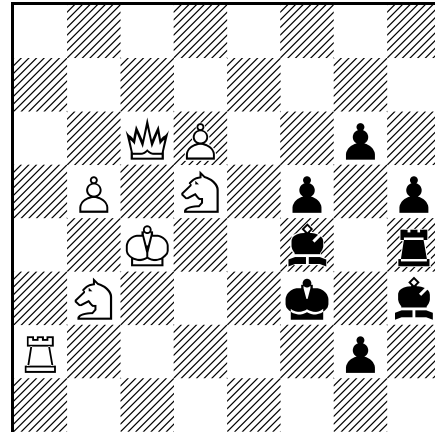


#2 (10+8)

2011/33  
Andreas Thoma

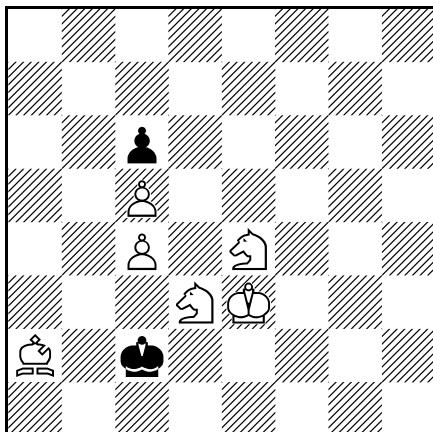
Groß Rönau

Dem Ehrenmitglied der  
Segeberger Schachfreunde  
Günter Petersen zum  
90. Geburtstag gewidmet



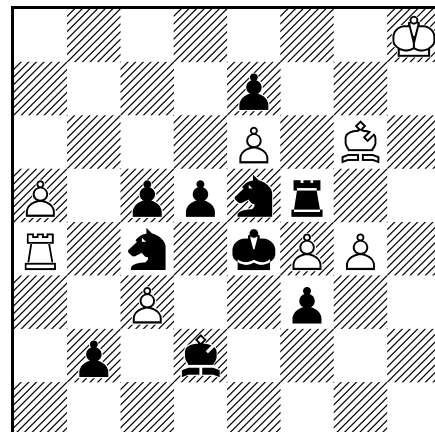
#4 (7+8)

2011/34  
Dr. Gerhard Oehlerich  
Lütjenburg



#6 (6+2)

2011/35  
Christopher Jones  
Bristol (England)



h#2,5 (8+10)  
b) Bd5→e3

Hallo liebe Löser, den Glückwünschen an unseren Jubilar schließe ich mich gern an. Die Aufgabe aus Lütjenburg stammt aus den 90er Jahren, der Autor ist zwischenzeitlich leider verstorben. Auch die Gemeinschaftsaufgabe meiner Vorgänger lag länger in ihrer Urdruckmappe. Abgeschlossen wird die Serie durch eine Aufgabe des Siegers des Jahresturnier 2009.

Lösungen und neue Aufgaben bitte an: [winusm@web.de](mailto:winusm@web.de) oder  
Winus Müller, AmZiegelbusch 5, 24306 Rathjensdorf

### Lösungen zu den Problemen der Ausgabe 06 / 2011

Der Schlüsselzug **1. Te4!** in der Aufgabe 2011/21 (H. Reddmann) war mangels Alternativen (Wilfried Seehofer) leicht zu finden, die 5 Varianten sind aber sehenswert. **1. ... Te2 / Te1 / Kf5 / K:h5 / L:d5 2. Lb3# / Lc4# / Le6# / Lf7# / T:d5#** „Hübsche Differenzierung der Abzüge der T/L-Batterie“ (Stephen Rothwell) „Aparte Aufgabe, luftige Stellung, optimale Nutzung der in der T/L-Batterie enthaltenen Möglichkeiten“ (Baldur Kozdon)

„Der sympathische Sechsstener“ (BK) 2011/22 (A. Thoma) war keine Hürde für die Löwerschaft. **1. Sf1!** (dr. 2. Sf5 Kh5 3. S1g3#) **Le6 2. Se3 Ld7/Lc8 3. Sef5+ L:f5 4. S:f5+ Kh5 5. g3 h6 6. Sg7#** „Schönes Ideal matt am Brettrand mit bekannten Zugzwangsmotiven.“ (SR) „Nett gemacht“ (WS), „etwas dünn“ (Thomas Thannheiser). „Nicht so tief, aber unterhaltsam“ (Peter Schmidt).

Die Aufgabe 2011/23 (F. Richter) beinhaltet „viel Holz, aber auch viel Stoff“ (PS). Die beiden Verführungen 1. Ld6? und 1. Le5? verstellen jeweils eine wichtige schwarze Linie oder Diagonale, so dass 1. ... L:d4 und 1. ... T:d4 die Drohung parieren. Es löst der „glänzende Schlüssel“ (WS) **1. Lb8!** (dr. 2. Tb4+ Ka5 3. Tb6+ S:d2#). So ergeben sich die Themavarianten:

**a) 1. ... T:d4 2. Db4+ T:b4 3. Sc3+ L:c3#**

**b) 1. ... L:d4 2. Sb2+ L:b2 3. Dd1+ T:d1#**

„Der schöne selbstmattspezifisch begründete Auswahlsschlüssel vermeidet die schädliche Vorausverstellung schwarzer Linien durch Weiß. In den beiden Varianten werden diese Linien durch einen Opfer- bzw. Funktionswechsel zwischen der weißen Dame und dem Springer auf d1 geöffnet“ (SR) „Sehr gut gemacht.“ (TT und WS)

Die Jugendsünde 2011/24 (B. Kozdon) beinhaltet „einen lustigen Farbwechsel der beiden Könige in gegenüberliegenden Brettecken“ (SR)

**1. Ke3 Kc6 2. Kd4 Kb7 3. Kc5 Ka8 4. Kb6 Kb8 5. Kc5 Kc7 6. Kd4 Kd6 7. Ke3 Ke5 8. Kf2 Kf4 9. Kg1 Kg3 10. Kh1 Kf2 11. h5 Kg3 12. h4+ Kf2 13. h3 Kg3 14. h2 Kf2=**

„Ein tolles Stück! Mehr davon!“ (TT) „Da hat BK einen typischen AT komponiert“ (PS). „Die Autorennamen der Aufgaben 22 und 24 wurden wohl vertauscht?!“ (SR)