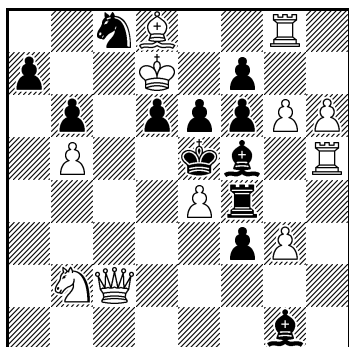
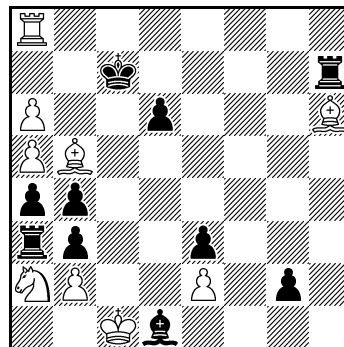


839
Leonid Lyubashevski
Leonid Makaronez
Rishon Le Zion/Haifa (Israel)



#3 (11+12)

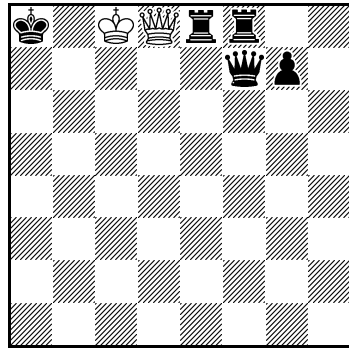
840
Ralf Krätschmer
Neckargemünd



#7 (9+10)

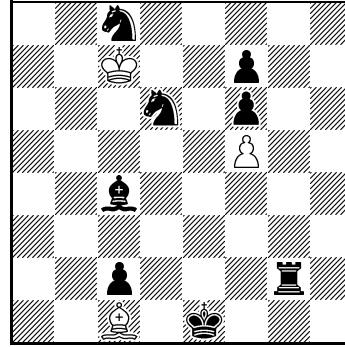
Es war angesichts einiger Verführungen gar nicht so leicht, in der **Nr. 831 (Murashev)** den Überblick zu behalten. „Man kann versuchen, mit diversen Zügen (1.Sd6?, 1.Lc6?, 1.Ta4?) die Drohung 2.Dg5# aufzustellen, Schwarz hat jedoch jedes Mal die Antwort 1.– Se6! [nach 1.Ta4? leider auch 1.– Sf5]“, schreibt P. Schmidt. Tückischer ist der Versuch 1.e6? [2.Lb8#] T~/Tg3/T:e4 2.Df3/h:g3/Dg3#, der nur an der fortgesetzten Verteidigung 1.– Th3! scheitert. Der Schlüssel **1.Sc5!** gibt dem sK ein Fluchtfeld und löst die Varianten **1.– Tg3/Te4/Se6/K:e5 2.D:g3/D:e4/S:e6/S:d3 matt** aus. Vergleicht man diese mit einzelnen Abspielen aus den oben genannten Verführungen, erkennt man diverse Mattwechsel (z.B. 1.e6?/Sc5! Se6 2.Tf5/S:e6#) sowie Paradechsel (z.B. 1.e6?/Sc5! T:e4/Tg3 2.D:g3#). PS, der zunächst an 1.e6 als Lösung geglaubt hatte, resümiert: „Erst dachte ich, das is nix, aber die Verführung und vor allem ihre Widerlegung sind echt gut!“ — In der **Nr. 832 (Schmidt)** scheitert das Probespiel 1.f4? an 1.– Tb5! Durch **1.Sd5!** [2.Sf4#] wird die 5. Reihe vorausschauend geschlossen, so daß nach **1.– c:d5 2.f4** die Parade Tb5 ausgeschaltet ist. Gleichzeitig hat der Vorplan aber eine Ersatzverteidigung desselben schwarzen Verteidigers eingeschaltet, die allerdings mit einer Blockschädigung verbunden ist: **2.– Tf7 3.Lh7 matt**. Im Nebenspiel **1.– Se6 2.Lh7+ Kf7 3.g6 matt** kommt es ebenfalls zu einem schwarzen Block. Zum Hauptspiel schreibt S. Rothwell: „Die Besonderheit in dieser Aufgabe ist, dass der den Sperrwechsel [5. Reihe wird gesperrt, 7. Reihe wird entsperrt] verursachende Stein ein *weisser* ist (wSc7).“ In der Tat ging es dem Autor genau um diese Thematik, denn in den bekannten Beispielen logischer Kombinationen ist es stets ein *schwarzer* Stein, der die neue Verteidigung im Hauptspiel ermöglicht. Auch die gezielte Suche nach Aufgaben, in denen so wie in der 832

841
Guy Sobrecases
 Paris (Frankreich)



h#2 (2+5)
 b) sTf8→g8, c) sBg7→e3

842
Eckart Kummer
 Berlin



h#4 (3+8)
 2 Lösungen

ein weißer Stein diese Rolle ausfüllt, brachten keine Ergebnisse. Einen thematischen Haken hat die hier gezeigte Darstellung allerdings: Nach 1.Sd5 droht nicht nur kurz 2.Sf4# sondern zweizügig auch bereits der Hauptplan 2.f4, was die logische Struktur verwässert. — Die **Nr. 833 (Thannheiser)** hat das „Thema: Wie bringe ich den Te4 zum Ziehen?“ (K. Seeck). Die Lösungen **1.Td5 Te7 2.Kd6 Se4 matt** und **1.Te6 Sa4+ 2.Kd5 Td4 matt** zeigen „Blocks durch den sT, zweimalige Entfesselung des wTe4 und Funktionswechsel zwischen wT und wS (deckende und mattsetzende Figur)“ (SR). „Für einen (bauernlosen!) Erstling nicht übel“, meint KS. Ähnlich äußert sich PS: „Die Geschichte des Problemschachs hat sicher schon schlechtere Erstlingswerke gesehen...“. — Die beste Aufgabe der Serie kam für PS mit der **Nr. 834 (Jones)** am Schluß. Die beiden Lösungen **1.Kc5 T:d3 2.L:d3 b3 3.Lb5 La7 matt** und **1.Ke4 L:d6 2.S:d6 Kf2 3.Sf5 Tg4 matt** zeigen einen „Funktionswechsel Opfer- und mattsetzender Stein zwischen wTg3 und wLb8 mit einheitlicher Begründung der Opfer (Beseitigung störender schwarzer B-Masse).“ (SR). Bei PS klingt das Geschehen so: „Der schwarze Monarch betritt ohne Umschweife seine späteren Mattfelder, die notwendigen Blocks eigener Leichtfiguren werden durch weiße Opfer auf den Verschiebebahnhöfen d3 und d6 ermöglicht.“ „Nicht ganz so schwierig, wie seine 823 aus Heft 5/2008, aber nichts desto trotz wieder ein grandioses Stück aus der Werkstatt von Christopher Jones“, schreibt T. Thannheiser, und KS meint: „Ich stelle immer wieder fest: Je kunstvoller und schwieriger zu bauen, umso einfacher zu lösen, wenn man einmal eine Variante gefunden hat. Eigentlich ‚ungerecht‘“.

Redaktion: Volker Gülke und Hartmut Laue. Lösungen, Originale und sonstige Korrespondenz bitte senden an: Volker Gülke, Leimsiede 13, 23558 Lübeck; volker.guelke@travedsl.de