

New Open LUGANO 2015

OFFENES LÖSUNGSTURNIER

6. April 2015

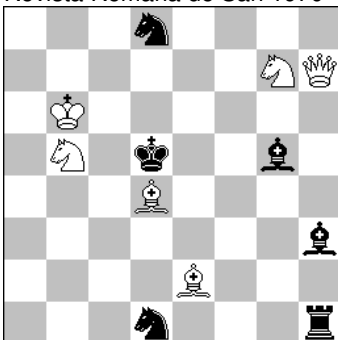
REGLEMENT

- Es sind **5 Probleme** zu lösen; 3 Probleme "Matt in 2" und 2 Probleme "Matt in 3"
- Gesamtzeit: **75 Minuten**
- Der Teilnehmer hat zwischen drei Notationsarten zu wählen, die auf den Aufgabenblättern aufgeführt sind.
- Jedes **KORREKT** gelöste Problem ergibt **5 Punkte** (Gesamtpunktzahl: 25)
- Eine Lösung gilt als **KORREKT**, falls sie **RICHTIG** und **VOLLSTÄNDIG** ist.
- Das heisst, dass Folgendes angegeben werden muss:
 1. Der richtige **SCHLÜSSELZUG**
 2. Die **DROHUNG**, falls vorhanden (siehe *BEISPIEL 1*)
 3. **ALLE ENTGEGNUNGEN** von Schwarz. Falls es eine Drohung hat nur diejenigen, die auf diese reagieren
 4. **ALLE WEITEREN ZÜGE**; mit dem Mattzug
(Bei den Problemen „Matt in 3“: Verteidigungen, die ein Matt bereits im 2. Zug zulassen, können weggelassen werden.)
- Falsche oder vergessene Züge führen zu Punkteabzug
- Alle Züge müssen **EINDEUTIG DEFINIERT** sein. (siehe Drohung des *BEISPIELS 1* !)
- Verteidigungen mit **GLEICHER** weisser Fortsetzung dürfen gemäss *BEISPIEL 2* zusammengefasst werden.
- Wegen Schreibfehlern unmögliche, ungenügend definierte oder schlecht lesbare Züge werden als **FALSCH** gewertet.
- **Es gewinnt der Teilnehmer, der am meisten Punkte erlangt**
- Bei Punktgleichheit entscheidet die bessere Gesamtzeit

BEISPIEL 1

I. Razu (ROM)

Revista Romana de Sah 1970



Weiss zieht und setzt in 2 Zügen matt

1. Se6 ! (Schlüsselzug)	1 Pkt.
droht	2. Sec7# 0.8 Pkt.
1.-----, Kxe6	2. Lc4# 0.8 Pkt.
1.-----, Lxe6	2. Dxh1# 0.8 Pkt.
1.-----, Sxe6	2. Db7# 0.8 Pkt.
1.-----, Lf4	2. Sxf4# 0.4 Pkt.
1.-----, Lf5	2. Dxf5# 0.4 Pkt.
	5 Pkt.

Dies ist die **KORREKTE LÖSUNG**

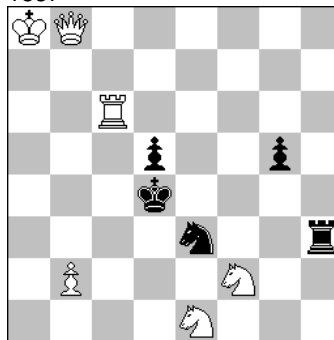
Weitere Anmerkungen:

- Deutsche Notation
- Exakte Definition der Drohung (2. **Sec7#**)
- Es wird eine mögliche Punktezuteilung mit einem Total von 5 Punkten gezeigt

BEISPIEL 2

F. Healey (GB)

1887



Weiss zieht und setzt in 2 Zügen matt

1. Dh2 ! (Schlüsselzug)	1 Pkt.
(es gibt keine Drohung = „Zugzwang“)	
1.-----, S beliebig	2. S(x)c2# 1 Pkt.
1.-----, T zieht	2. S(x)f3# 1 Pkt.
1.-----, Th8+, Tg3	2. D(x)h8# 1 Pkt.
1.-----, g4	2. Df4# 1 Pkt.
	5 Pkt.

Dies ist die **KORREKTE LÖSUNG**

Weitere Anmerkungen:

- Deutsche Notation
- (Fakultative) Zusammenfassungen der schwarzen Züge mit gleicher weisser Fortsetzung:
 1. „S beliebig“ (oder „S ~“) = ALLE Springerzüge mit gleicher weisser Fortsetzung
 2. „T zieht“ = MEHRERE Turmzüge mit gleicher Folge
 3. Auflistung von Zügen (Th8+, Tg3) mit gleicher Folge
- (x) = Notation des eventuellen Schlagfalls.