

movement of wSh1. White King's tempomoves are the point." [HO]

2955 (Novomesky) **1.Tb3! Kd6 2.De6+ Kc7! 3.Dc8+ Kd6 4.Dd8+ Kc5 5.De7+ Td6 6.Ld4+ Kxd4 7.Td3+ Kc5 8.De5+ Td5 9.Ke3 Txe5#.** „Royal march, black King and white Rook switchbacks, white sacrifice, self-pin, self-unpin.“ [Autor] „Ohne den wLh8 existiert ein s#2: 1.De5+ Td5 2.Ke3 Txe5#. Also weg mit dem wLh8 (6.Ld4+ Kxd4). Gefällt mir gut.“ [KHS, ähnlich SH] „Der sK wird auf c5 fixiert, zum Schluss Matt durch wD-Opfer.“ [JB]

2956 (McDowell) **1.Kb7 Ta8+ 2.Ka7 Th8+ 3.Ka8 Th1+ 4.Kb8 Ta1=.** „Rundlauf des sK.“ [JB] „Antikönige sind für mich eine selten auftretende, gewöhnungsbedürftige Märchenbedingung.“ [KHS] „Sehr interessant!“ [SH] „Rundlauf des sK und 4 Ecken mit dem weißen Turm. Interessant!“ [Niels Danstrup, ähnlich HO] TB monierte die ‚illegale‘ Stellung der sBB (Schlagfälle). Dies trifft hier aber nicht zu, weil die Bedingung Antikönige immer ab Diagramm gilt (eine PAS mit Antikönigen wäre ja auch illegal).

2957 (Zujev) **1.Ke1 Sxd4 2.Sxd4 Le6 3.Sxe6 Ke4 4.d4 Ke3 5.Lc2 f2#.** „Procedures for moving bK to e3 square. It's well composed.“ [HO] „Die Verfolgungszüge machen es amüsant.“ [BK] „Das Mattbild war schnell klar, schwarzer Zugzwang, Meredith. Gefällt.“ [KHS] „Überraschend können sS und sL geschlagen werden, es reicht ein sB zum Matt!“ [JB]

2958 (Carf, J.-F.) **1.Lg2 2.Kf3 3.Lg3 4.Dd6 5.Tc5+ bxc5 6.Sd4+ cxd4 7.Te2 g4#.** „Interessant, schwierig und schön.“ [KHS] „Hier wird auch der sBb6 benötigt und durch Turm- bzw. Springeropfer herangeholt.“ [SH]

2959 (Grushko) **1.Kc7 2.Kd6 3.Ke5 4.Kf4 5.Kxe4(+wGf4) 6.Ke3 7.Kxd4(+wSe3) 8.Ke4 9.Kf3 10.Kg3 11.Kxf4(+wGg3) 12.Kxe3(+wSf4) 13.Kf3 14.Kg4 15.Kh4 16.Kxg3(+wGh4) 17.Kxf4(+wSg3) 18.Kg4 19.Kh3 20.Kxg3(+wSh3) 21.Kg2 22.Kh1 Ld5#.** „Idealmatt, mehrere Rundläufe des sK.“ [Autor] „Eine schöne, kreative Aufgabe.“ [ND] „Der sKb8 zieht solo nach h1 und hat unterwegs die weißen Steine zum Mattsetzen umsortiert. Prima.“ [KHS] „Der sK bewegt sich in Richtung h1 und nimmt wS und wG für das Mattbild mit.“ [JB] „Diese Aufgabe ist für mich der Favorit. Wunderbar, wie der Rex solus mittels PWC die weißen Figuren an den rechten Brettrand verschiebt.“ [UM]

Zu früheren Aufgaben

2901 (Fiedler) Gaudium 326, 11/2025, rezi-h#2,5, Circe. In der Lösungsbesprechung dieser Aufgabe (siehe Gaudium 328, 01/2026, Seite 3) machte Löser Eugene Rubashkin den Vorschlag, die Aufgabe zu einem Vierling zu erweitern. Dazu schrieb mir der Autor FF: Ich habe diese Materialverteilung mit der Forderung damals systematisch untersucht. Ich fand insgesamt 16 (!) korrekte Stellungen inklusive der von ER vorgeschlagenen Positionen. Es gibt davon aber nur ganze 2, in deren Lösungsverlauf Tempozüge vorkommen [in a) ein schwarzer und in b) ein weißer Tempozug]! Genau darauf kam es mir an. Deshalb kann ich den Vorschlag von ER nicht annehmen. Ich bedanke mich bei Eugene Rubashkin, dass er sich die Mühe machte und sich intensiv mit meiner Aufgabe beschäftigte.

Herausgeber:	Gunter Jordan, Grillparzerweg 14, D-07749 Jena
Erscheinungsweise:	4 - 12 x im Jahr mit Originalen; zusätzlich Preisberichte
Abonnement:	Anmeldung an gaudiumprobleme@gmail.com oder durch Einsendung von mindestens 1 Original an Gaudium
Versand + Belege:	per E-Mail als pdf-Dokument
Originale an:	nur per E-Mail (only via e-mail) gaudiumprobleme@gmail.com
Homepage:	https://www.kunstschach.ch/gaudium.html
Lösungen:	und Kommentare bis zum 15.07.2026
Unkostenbeitrag:	keiner
Informaltourniere:	2025 + 2026: #2 / #3, #n / h# / s# / fairy
Preisrichter:	Hauke Reddmann (#2); Rolf Ulbricht (#3, #n); Stephen Taylor (h#); Hans Gruber (s#); Ladislav Packa (fairy)

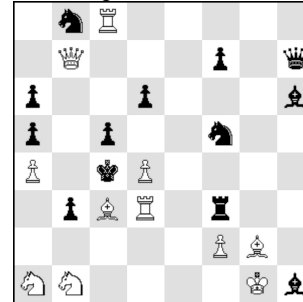
Urdrucke

Wir begrüßen mit Klaus Baumann aus Annaberg-Buchholz einen neuen Mitarbeiter in Gaudium, herzlich willkommen! Er beglückt uns mit einem Zweizüger (Nr. 2976).

Definitionen: **Antikönige:** Ein Antikönig muss dauernd im Schach stehen. Er darf jedoch nie geschlagen werden. Jede Partei mit einem Antikönig darf nur so ziehen, dass der eigene Antikönig im Schach steht. Die Gegenpartei darf mit ihren Zügen das Schachgebot aufheben. Ein Antikönig ist (anti-)matt, wenn er nicht im Schach steht und seine Partei nicht so ziehen kann, dass er dann im Schach steht. **Köko:** Kölner Kontaktschach. Ein Stein darf nur auf ein Feld ziehen oder schlagen, das ein besetztes Nachbarfeld hat. **Nao:** Zieht wie Nachtreiter, schlägt und wirkt wie Nachtreiter-Lion (Lion: wie Grashüpfer, aber beliebig weit hinter den Sprungbock, soweit die Felder frei sind). --- Grashüpfer + Nachtreiter kennen Sie.

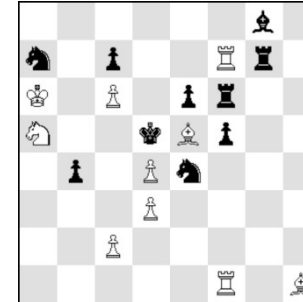
Eine kleine Lösehilfe zum Reflexmatt Nr. **2987:** „Der Exzelsior ist klar, dazu muss irgendwie ein Tempo geschöpft werden. Das klärt 20 Züge. Es müssen noch g7, g8 und h7 geblockt werden, was 4 Züge braucht.“ [Autor] --- Na dann mal los, viel Erfolg!

2976 Klaus Baumann
Annaberg-Buchholz



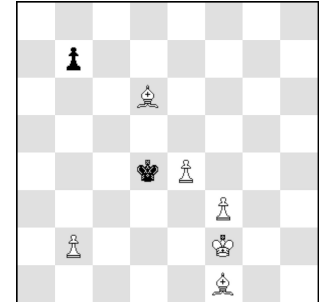
#2 (11+13)

2977 Zoltan Labai + Vidadi
Zamanov SVK + AZE



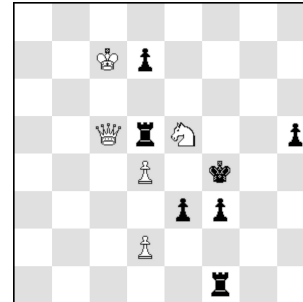
#3 (10+10)

2978 Berthold Leibe
Plauen



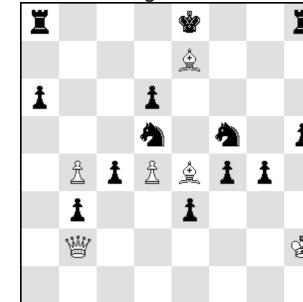
#6 (6+2)

2979 Niels Danstrup
DK-Aarhus



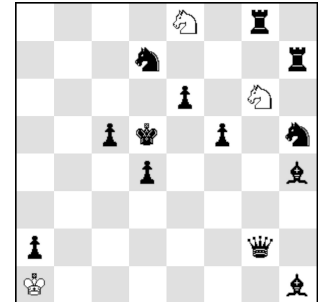
h#2 7 Lösungen (5+7)

2980 Franz Pachl+Hanspeter
Suwe Ludwigshafen+Winsen



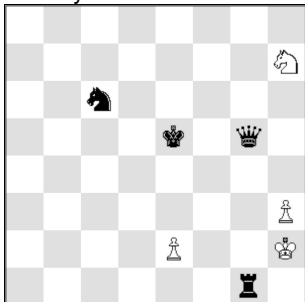
h#2,5 2 Lösungen (6+13)

2981 Evgeny Gavryliv
UKR-Lwiv



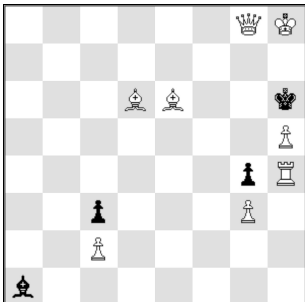
h#3,5 2 Lösungen (3+13)

2982 Miroslav Bílý
CZE-Nyrsko



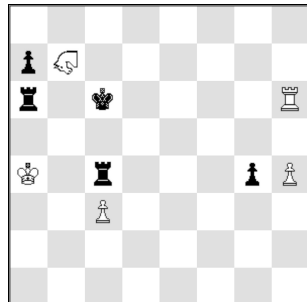
h#4 b) sSc6->f2 (4+4)

2983 Mirko Degenkolbe
Meerane



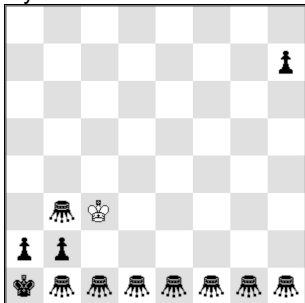
s#10 (8+4)

2984 Mario Parrinello
ITA-Marcaria



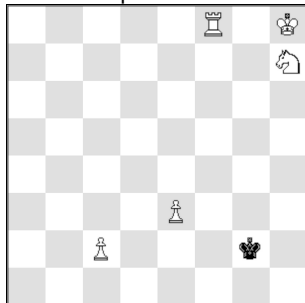
hs#3 Antikönige b7=Nao
b,c) Nab7->c7,d7 (5+5)

2985 Mykola Wasjutschko +
Mykhailo Galma UKR + UKR



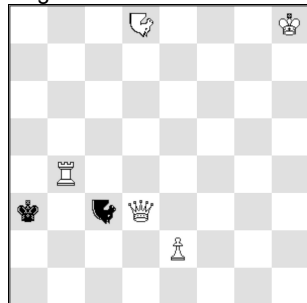
h#6 2 Lös. 8x Grash. (1+12)

2986 Iwan Brjuchanow
UKR-Tschaplinka



s#10 Köko (5+1)

2987 Torsten Linß
Hagen



r#25 2x Nachtreiter (5+2)

Lösungen aus Gaudium 331

2948 (Ahues †) **1.Ld3!** droht **2.Sf3#**, **1. .. Dd5 2.Te4#**, **1. .. De6+ 2.Td7#**, **1. .. Dg8+ 2.Td8#**. Block und zweifache „Schachprovokation.“ [Thomas Brieden] „Nach dem Schlüssel tritt die weiße L/T-Batterie in Aktion.“ [Joachim Benn] „Wieder ein tolles Problem des Autors. Dreimal Turmabzugsmatt.“ [Stefan Heinrich] „Ein klassisches Problem, könnte (auch) vor über 50 Jahren (von HA) gebaut worden sein.“ [Konrad Holze] „Es gibt viele Zweizüger mit Provokation zweier Damenschachs, die mit einem Abzugsmatt aus der T/L-Batterie abgewehrt werden, aber mit schädlicher Linienräumung im Schlüssel durch einen anderen Stein fand ich nur ein Vergleichsstück mit dualistischer Nebenvariante (s. P1434692) und mit zusätzlicher Nutzung des Damenblocks gar keines.“ [Manfred Rittirsch] „Auf 3 Verteidigungen mit der schwarzen Dame folgen 3 Batteriematts mit dem weißen Turm. Die sofortigen Abzüge des weißen Turms aus der Läufer-Turm-Batterie bringen dagegen gar nichts. Gefällt.“ [Karl-Heinz Siehndel]

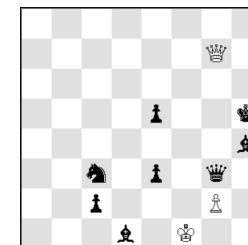
2949 (Labai+Svitek) 1.Db8? droht 2.Sxd5#, aber1. .. De5! **1.Tf8!** droht **2.Sf7#**, **1. .. Sxf5+** AB **2.gxf5#**, **1. .. Dxf5 BC 2.De5#**, **1. .. Dxe6+ CA 2.Scxe6#**, außerdem **1. .. Sxg4 2.Txg4#**, **1. .. Dxd4 2.Dxd4#**. „Cyclic pairs of three defensive motives AB–BC–CA (A – checking, B – Schiffmann I, C – creating flight by unblocking of the royal square).“ [Autoren] „Die beiden Damen stehen hier im Mittelpunkt, aber teuer erkaufte Abspiele mit 15 weißen Steinen.“ [KHS] „1.Tf8! entfitt das Knäuel.“ [Raúl Jordan] „Move the wR one square to allow for a discovered check while preparing to respond to Qe5.“ [Hironori Oikawa] „Ein unscheinbarer Zug, der auch noch die wD einengt, löst. Zugzwang reicht wegen g1~ nicht.“ [KH] „Das war eine harte Nuss.“ [SH]

2950 (Schulze) 1.d4+? T/Lxd4!, 1.De1? Le3!; **1.g6!** (droht **2.Dxf6#**) **Le7 2.De1** (droht **3.f4#**) **Txe1 3.d4+ cxd3e.p. 4.f4+ Kxe4 5.Lc6#**. „Schwarzer T und L müssen erst von d4 abgelenkt

werden.“ [Autor] „Sofort 1.f4+? Kxe4 2.Lc6+ scheidet an 3. .. Kd3! Also muss dieses Fluchtfeld des schwarzen Königs von Schwarz selbst geblockt werden (3. .. cxd3e.p.). Nette Kleinigkeit auf dem Gebiet der neudeutsch-logischen Schule. Gefällt mir gut.“ [KHS] „Präzise Opferfolge, sehr schön.“ [KH] „Logischer Mehrzüger mit stillem D-Opfer, gefällt mir.“ [Bert Kölske] „The move Qe1 to set up d4 is clever. En passant serves as the highlight.“ [HO] „Der Hauptplan 1.d4+? scheidet noch an zwei Hindernissen, den Zugriffen von Läufer und Turm, die also einleitend wegelenkt werden müssen durch 1.g6! (2.Dxf6#) Le7 und – besonders effektiv – das stille Damenopfer 2.De1! (3.f4#) Txe1. Jetzt erst führt 3.d4+! cxd3e.p. 4.f4+ Kxe4 5.Lc6# zu einem wunderschönen Mustermatt in der Brettmitte, wobei sich der E.p.-Schlag auch noch als Fernblocklenkung erweist. Da bekommt man doch richtig Lust aufs Kommentieren!“ [RJ]

2951 (Jordan, G.) a) **1.exf6 h8S 2.Te6 Sf7#**, b) **1.Tg8 hxg8S 2.exf6 Dxf6#**. Die Aufgabe wurde von einigen Lösern nicht durchschaut. Der Hauptinhalt liegt in der völlig aberwitzigen Zwillingbildung: Ein korrektes Hilfsmatt erhält eine neue Lösung durch das alleinige Hinzufügen einer weißen Dame auf ein freies Feld. Die weißen Steine sollen in beiden Lösungen mitspielen und es muss einen thematischen Zusammenhang geben, hier durch die beiden SS-Unterverwandlungen auf verschiedenen Feldern, dem Motivwechsel beim Schlag exf6 (keine bloße Zugwiederholung, wie 2 Löser monierten) und insbesondere durch den Ideal-Tschumakow (4x aktive Themazüge!) realisiert. Das Thema fand solchen Anklang, dass es beim kürzlichen Sachsentreffen im Quick-Kompositionsturnier gefordert wurde. Die Ergebnisse dieses Turnieres liegen noch nicht vor. „Sehr gute Aufgabe.“ [Iwan Brjuchanow] „Mit zusätzlicher wD wird es schwerer (zu viel Kraft).“ [KH] „Aktiver Tschumakow mit Unterverwandlungen und seltener Zwillingbildung, originell!“ [BK] „Ein tolles Ding! Könnte man aus der Zwillingbildung nicht mal ein Thematurier machen?“ [RJ] Siehe oben!

2952 (Echemendia+Degenkolbe) **1.Dh3 gxh3 2.Lg4 hxg4#**, **1.Lf3 gxf3 2.Dg4 fxd4#**, **1.Dh2 g3 2.Se2** (2.e2+?) **g4#**, **1.e2+!** (Se2?) **Kg1 2.Dd3 g4#**. „Many-ways-Thema in Verbindung mit einem Albino. Somit ist hier das Maximum an unterschiedlichen Wegen dargestellt, auf denen der weiße Bauer von g2 nach g4 wandern kann.“ [Autoren] „4 Mustermatts, 4x Matt auf g4, schwarze Opfer, Bivalve sB-sD-sL, JT-Onkoud-50, weiße Fesselung und Entfesselung, Meredith. Gefällt mir gut.“ [KHS] „Einfach großartig!“ [RJ] „Der wB muss die Arbeit machen, alle 4 verschiedenen Schritte absolviert er.“ [KH, ähnlich ES] „Mein absoluter Favorit in dieser Ausgabe, chapeau!“ [SH] Manfred Rittirsch und BK sandten Vergleichsaufgaben: P1434612 und P0505989. Die Autoren waren noch nicht ganz zufrieden und ersetzen das Stück durch nebenstehende Aufgabe (2952v, h#2, 4 Lösungen, 3+8 Steine). Lösungen wie oben.



2953 (Gavryliv) **1.Lxb7 a8D 2.Ke1 Da4 3.Kd1 Tb1#**, **1.Lxa7 b8D 2.Ke3 Dxb5 3.Kd3 Tb3#**. „Dieser Opferwechsel zweier in Damen umwandelnder Bauern, die vom Blockläufer des jeweils anderen geschlagen werden, bei dem die erwandelten Damen als Fesselsteine Verwendung finden, gefällt mir viel besser als P1431998 mit ähnlichem, allerdings vertikalem Kaminaufbau.“ [MR] „Mustermatts, wobei die weiße Umwandlungs-dame einmal den schwarzen Bauern c4 und einmal den schwarzen Bauern c2 fesselt.“ [Uwe Mehlhorn] „Die Lösungen wirken schematisch, auch viel schwarzes Holz, bin nicht so angetan.“ [BK] „2 Mustermatts, Funktionswechsel sL-sL sowie wB-wB. Soweit so gut, aber dafür 15 schwarze Steine?“ [KHS] „Harmonische Lösungen, der T braucht starke Unterstützung.“ [KH] „Der mattsetzende Turm steht schon auf dem Brett, die erwandelte Dame fesselt nur. Schwierig!“ [SH] „2 analoge Mattbilder, um 2 Reihen verschoben, die erwandelte D fesselt den sB.“ [JB]

2954 (Gurowitz) **1.d2 Kg1 2.d1S Kf1 3.Sxf2 Ke1 4.Se4 Sf2 5.d3 Sxg4 6.Kd4 Sh6 7.Ke3 Sf5#**. „Im Verlauf werden alle nicht benötigten Steine entfernt und die restlichen so angeordnet, dass ein sehr schönes Idealmatt entsteht!“ [SH] „Mündet im Idealmatt, die ersten 5 Halbzüge sind sehr offensichtlich.“ [BK] „Schönes Pendelmanöver des weißen Königs.“ [UM] „Im Mittelpunkt steht hier das Idealmatt. Meredith und Tempomanöver des weißen Königs. Keinerlei strategische Themen. Hm.“ [KHS] „Ein h#7,5 mit wKe1 ergäbe eine vierzügige K-Rückkehr.“ [RJ] Was meint der Autor dazu? „Großartige Leistung!“ [Oleg Paradsinski] „Procedure to enable the