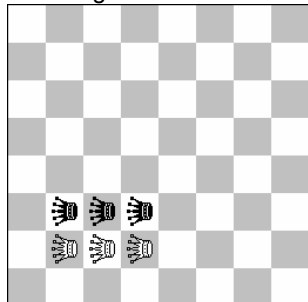
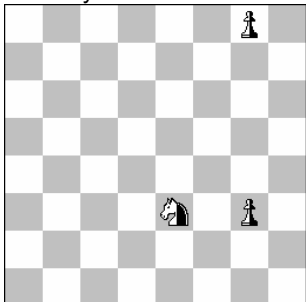


976 Thomas Brieden
Hamburg



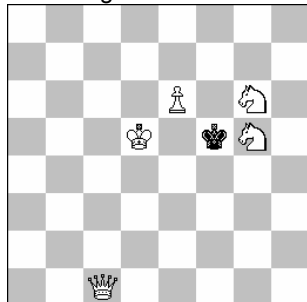
hs#4,5 b) hs#3 (3+3)
6 Andernachgrashüpfer
Republikanerschach

977 Michael Grushko
ISR-Kiryat-Bialik



hs#6,5 (0+0+3)
Couscouscirce Einsteinschach
Republikanerschach

978 Vladimir Kozhakin
RUS-Magadan



#3 b) Köko (5+1)

Nr. 976 (Brieden) **Andernachgrashüpfer** färben ihre Sprungböcke um (außer königliche Steine). a) 1. .. **AGe3(wAGd3) 2.AGd4(sAGd3) AGb1(sAGc2) 3.AGa1(sAGb2) AGa3(wAGb3) 4.AGa4(wAGa3) AGa2(wAGb2) 5.AGc1(sAGb2)(+sKa1)++ AGd1(sAGc1)(+wKa3)#, b) 1.AGb4(wAGb3) AGe3(wAGd3) 2.AGe1(sAGd2) AGb2(sAGc2) 3.AGb1(wAGc2)(+sKa1)+ AGa3(sAGb3)(+wKc1)#. Erstaunlich, dass es nur durch die Veränderung der Zügezahl verschiedene Lösungen gibt! Schön!**

Nr. 977 (Grushko) 1. .. **nBg2 2.nSxg2(=nL)(+nBf1) nBg6 3.nBxg2(=nS)(+nLb1) nLxg6(=nT)(+nBa8) 4.nTxg2(=nD)(+nSd1) nDb2(=nT) 5.nSxb2(=nL)(+nTc1) nLxc1(=nT)(+nTh8) 6.nTxa8(=nD)(+nBd1) nTxd1(=nD)(+nBd8) 7.nDxd8(+nBd1) (+nKb8)+ Kxa8(+nDe8)(+nKc8)#.**

Nr. 978 (Kozhakin) a) **1.Sf7! (Z) Kg4 2.De3 K~ 3.Dg5#, 1. .. Kf6,Kxg6 2.Dh6(+) Kf5 3.Dg5#, b) Kölner Kontaktschach:** Ein Stein darf nur auf ein Feld ziehen oder schlagen, das ein besetztes Nachbarfeld hat. **1.Se5! Kf6 2.Se4+ Ke7/Kf5 3.Dc5/Dg5#.** Originelle Zwillingsbildung!

zu früheren Aufgaben

Nr. 854 (Nikolic) Gaudium 128, 04/2013, h#3. Hans Peter Reich teilte mit, dass diese Aufgabe im Problem-Forum 12/2013 nochmals als Original veröffentlicht wurde.

in eigener Sache

Die Urdruck-Ampel erscheint wieder im nächsten Faltblatt.

Herausgeber:	Gunter Jordan, Grillparzerweg 14, D-07749 Jena
Erscheinungsweise:	4 - 10 x im Jahr
Abonnement:	Anmeldung an gaudiumprobleme@versanet.de oder durch Einsendung von mindestens 1 Original an Gaudium
Versand:	Per e-mail als Word- und pdf-Dokument
Originale an:	Nur per e-mail (only with e-mail) gaudiumprobleme@versanet.de
Belegexemplare:	Per e-mail
Lösungen:	und Kommentare bis zum 15.03.2014
Unkostenbeitrag:	Keiner
Informaltourniere:	Jeweils für 2013 + 2014: #2, #3, #n / h# / s# / Märchenschach
Preisrichter:	Sven Trommler (#2, #3, #n); Steven B. Dowd (h#); Sven-Hendrik Loßin (s#); Arno Tüngler (fairy)

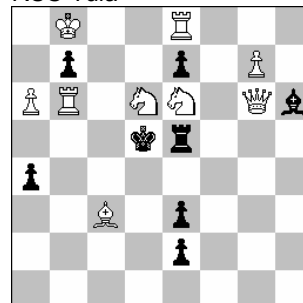
Gaudium

Ausgabe 136 (30. Januar 2014)
Faltblatt für Problemschach

Urdrucke

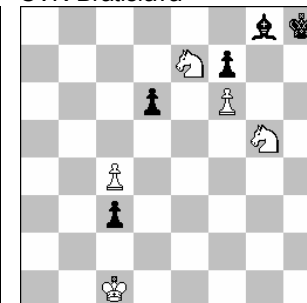
Ich begrüße in Gaudium ganz herzlich Valery Shanshin als neuen Mitstreiter! In der Nr. 966 möge es mir **Mlle. Piet** nachsehen, dass ich ungeachtet dessen, dass die Aufgabe immer noch einige Inhomogenitäten aufweist, die schwarze Dame und einen schwarzen Turm wegkomponiert habe. **Definitionen:** Ein **Halmagrashüpfer** zieht und wirkt wie ein Grashüpfer, jedoch in einem Zug über mehrere Sprungböcke nacheinander. Der HG kann somit auch in einem Zug mehrere Steine schlagen. **Alphabetschach:** Es muss immer der Stein ziehen, dessen Standfeld in Notation in alphanumerischer Folge zuerst kommt (Folge a1, a2, ..., a8, b1, ..., h7, h8). Das Parieren von Schachgeboten ist allerdings vorrangig. **Immunschach:** Ein Stein inklusive des Königs, dessen Ursprungsfeld in der PAS besetzt ist, ist immun, kann also nicht geschlagen werden.

961 Valery Shanshin
RUS-Tula



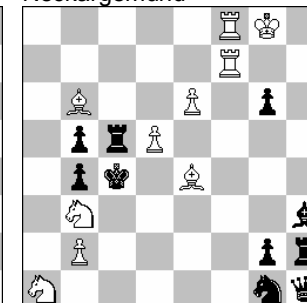
#2 (9+8)

962 Karol Mlynka
SVK-Bratislava



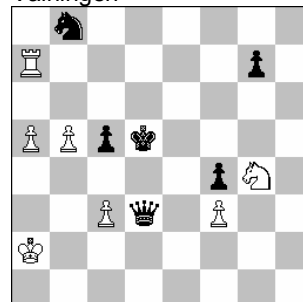
#4 (5+5)

963 Ralf Krättschmer
Neckargemünd



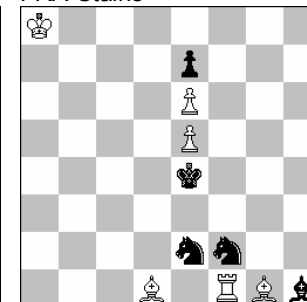
#6 (10+10)

964 Eberhard Schulze
Vaihingen



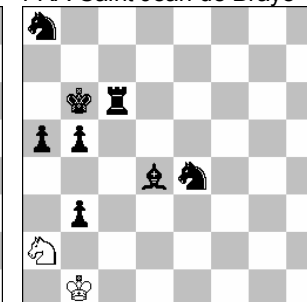
h#2 (7+6)
b) wBa5->b3 c) wBa5->c2

965 Abdelaziz Onkoud
FRA-Stains



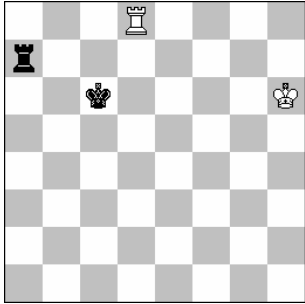
h#2,5 b) wLg1->d2 (6+5)

966 Mlle. Pascale Piet
FRA-Saint Jean de Braye



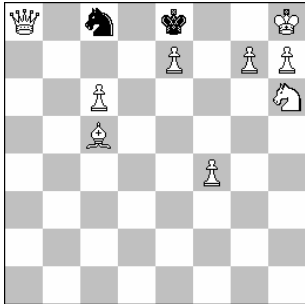
h#3 b) sSe4->b7 (2+8)

967 Reinhardt Fiebig
Hohndorf



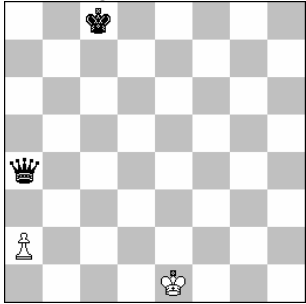
h#4 (2+2)

970 Manfred Ernst
Holzwickede



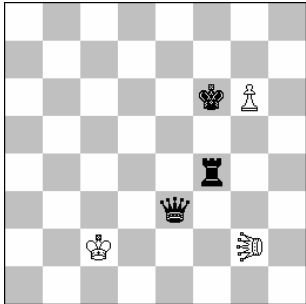
s#10 (9+2)

968 Milimir Babic
SRB-Belgrad



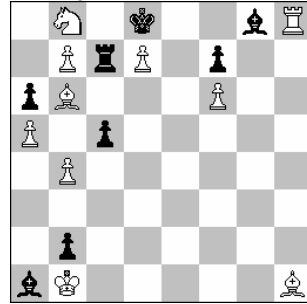
h#6,5 2 Lösungen (2+2)

971 Fritz Hoffmann
Weißenfels



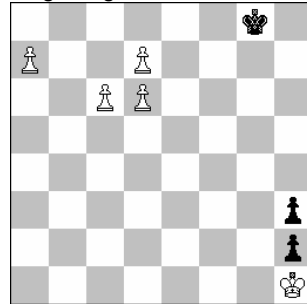
sh#5 (3+3)
g2=Halmagrashüpfer

969 Gerald Ettl
Meitingen



s#3 (10+8)

972 Erich Bartel
Augsburg



ss#14 Alphabet- (5+3)
schach Immunschach

Lösungen aus Gaudium 134

Nr. 933 (de Haas) 1.Se6? (2.Sxc7#) Lc3!, 1.Sb3? (2.De6#) Sf4!, 1.Sxc6? (2.De6,Se7#) c4!, 1.Sc2! (2.De6#) Sf4/c4/Kc4 2.Sxe3/Dd4/Sxb4#. Ein komplettes Springerrad an Verführungen scheidet eindeutig. „Fluchtfeldgebender Schlüssel und schönes Abzugsmatt.“ [Berthold Leibe]

Nr. 934 (Leibe) 1.e4! (2.Se6#) Kd4 2.Kd6 Se3/g3 3.Se6+ Kxe4 4.Ld3#, 1. .. Sf4 2.e3 g3 3.fxg3 S~ 4.Se6#. Schön, dass sich BL nun auch als Soloautor an die schwierige Materie traut. Hier zeigt er einen Gib- und Nimm-Schlüssel und ein Gnaden-Mustermatt!

Nr. 935 (Kozhakin) 1.Le3! Ke5 2.Ld3 Ke6 3.Lf5+ Ke5 4.Kb6 Kd6 5.Lf4#, 3. .. Kf7 4.Lh6 Ke8 5.Lg6#. In dieser Miniatur erledigen die Läufer die Arbeit, in dem sie sich Step für Step heranpirschen. Leider keine Mustermatts.

Nr. 936 (Pachl) a) 1.Dd4 La3 2.d5+ Sbd7#, b) 1.De6 Tg6 2.Sd5+ Sc4#. Blockwechsel auf d5, Blockfeldwechsel der sD, weißer Funktionswechsel L-T – dies alles zum Thema: „Ein gefesselter Stein setzt matt.“ [Autor]

Nr. 937 (Jonsson) 1.Txa3 Txc6 2.Db3+ cxb3#, 1.Dxa6 Lb2 2.Ta4 c4#. Kritische Züge und Fessel-Modellmatts. „Das gefällt mir!“ [Berthold Leibe]

Nr. 938 (Labai) 1.Sd6 Kg6 2.Ke6 Sd7 3.Td5 Sf8#, 1.Tc4 Sa5 2.Kc5 Ke5 3.Tb4 Sd7#. „Miniatur mit Idealmatt.“ [Autor] „Erstaunlich analog bei so wenig Material.“ [Eberhard Schulze] „Sehenswert.“ [BL] Doch solche Echos gibt es bereits mehrfach, z. B. von Harald Grubert, Nr. 1826, Ideal-Mate Review 07/1986 (siehe PDB P0549637).

Nr. 939 (Nikolic) 1.Dc6 Kf2 2.Tb8 Ke3 3.Da8 (Fernblock) Kd4 4.Kb7 Kc5 5.Ka7 Ld4 6.Sb7+ Kb5+ 7.Tb6+ Lxb6#. Aristokratische Minimal-Miniatur mit Idealmatt nach doppeltem Kreuzschachfinale.

Nr. 940 (Babic) 1.Te7! b3 2.Da3! b2 3.Kh6 Kg4 4.Dg3+ Kf5 5.Ld6 Kf6 6.Df2+ Tf4 7.Dh4+ Txb4#. Weit vorausschauender Schlüsselzug, pikante Hinterstellung durch die wD und bekanntes Finale mit D-Opfer.

Nr. 941 (Riva) 1.Lc8! (2.Lxf5+ Dxf5#) Lg4 2.Dh5 (3.L/Dxf5+ Lxf5 4.D/Lxf5+ Dxf5#) Lf3 3.Lg5 Lg4 4.Dg6 Lf3 5.Lb7 Lg4 6.Txc4+! c6 7.Lc8 Lf3 8.Df7 Lg4 9.Lxf5+ Lxf5 10.d5+ Sxc4#. Ein gutes Drohpandell mit einem Mattwechsel am Ende. „Sehr schwierig und ein überraschendes Matt.“ [Thomas Brieden]

Nr. 942 (Goméz) a) 1.Ld4 Gd5 2.Lc5 Tc3#, b) 1.Lg7 Td5 2.Tb3 Gg8#. Zwei einfache Mattführungen mit wenig Pepp. Die Zwillingbildung kann nicht befriedigen.

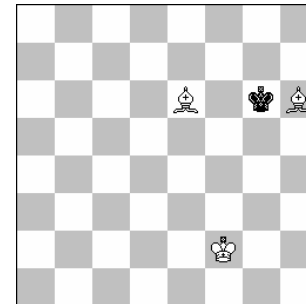
Nr. 943 (Bouma) Geplant war 1.Lh1 h4 2.hxg5(+wBg2) hxg5(+sBg7) 3.Th6 gxh6 (+sTh8) 4.Sf8 h7#. Doch Michael Schreckenbach und Thomas Brieden lösten ganz profan mit 1.Lh1! g6 2.Kh8 K~ 3.Ta8 K~ 4.Tg8 h7# (5 Zusatzpunkte). Leider kann ich keine Korrektur anbieten, da der Autor auf meine Mail noch nicht antwortete.

Nr. 944 (Ernst) 1.Le1! Dh1 2.Kc3 Dh8+ 3.Kd2 Da1 4.c3 Da6 5.Lxf2+ Kb8 6.c4 Dh6+ 7.Ke1 Dc1#. Gewohnt schön und schwierig, diesmal mit einem Fernblock auf f2 und weiten, schwalbenartigen Damenzügen.

Märchen und kein Ende ... (6) - Urdrucke

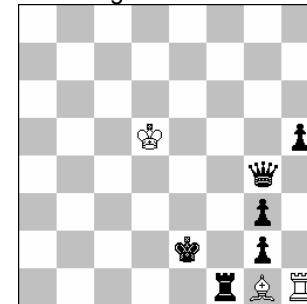
Die nachstehenden Urdrucke nehmen am Informaltturnier 2013/14 teil, nicht jedoch am Löserwettbewerb (die Lösungen stehen gleich darunter)

973 Eligiusz Zimmer
POL-Piotrkow



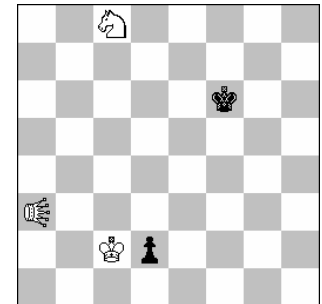
h#2* 2 Lösungen (3+1)
Antipodencirce

974 Vladimir Kozhakin
RUS-Magadan



h#2 2 Lösungen (3+6)
Andernachsach

975 Anatoly Stepotschkin
RUS-Tula



h#4 Köko a3=Lion (3+2)
b)LI->b1, c) S->c7, d) sKg4

Nr. 973 (Zimmer) 1. .. Kg3 2.Kh5 Lf7#, 1.Kh7 Lg8+ 2.Kh8 Lg7#, 1.Kh5 Lg4+ 2.Kh4 Lg5#. Die Läufer decken sich bei Antipodencirce selbst. So kommt es zu Echomatts.

Nr. 974 (Kozhakin) 1.Kf3 Th4 2.Dxh4(=wD) De4#, 1.gxh1D(=wD) Ld4 2.Dxd4(=wD) Dhe4#. Pseudo-Mattwechsel auf e4.

Nr. 975 (Stepotschkin) a) 1.d1L+ Kd2 2.La4 Lia5 3.Ld7 Lle1 4.Ke6 Ke2#, b) 1.d1S Se7 2.Sc3 Sf5 3.Se4 Sg7 4.Sg5 Sh5#, c) 1.d1T Kb3 2.Td8 Se6 3.Kf7 Kb4 4.Te8 Sd8#, d) 1.d1LI Kd2 2.Lld8 Se7 3.Lih4 Sf5 4.Kh3 Se3#. Vier Umwandlungen auf dem gleichen Feld, sehr kreativ und sparsam.